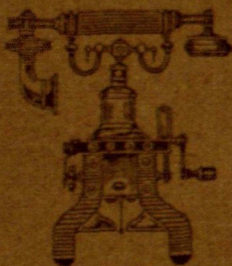


AKTIEBOLAGET
L. M. ERICSSON & C^o.
STOCKHOLM



6^{TE} EDITIONEN

AKTIEBOLAGET L. M. ERICSSON & Co. STOCKHOLM

VERKSTÄDER: 5, 15, 17 & 19 TULEGATAN,
STOCKHOLM

KONTOR: 18 DÖBELNSGATAN, STOCKHOLM

TELEGRAFADRESS: MIKROFON, STOCKHOLM

CODER: WESTERN UNION, A. B. C. 4:de och 5:te editionerna.
LIEBERS och A 1.



Filialer:

Ryssland: Russische Actiengesellschaft L. M. Ericsson & Co.

Verkstäder och kontor: 70 Gr. Sampsoniewsky Prosp. St. Petersburg.
Telegrafadress: Telefon, Petersburg.

England: The British L. M. Ericsson Manufacturing Co. Ltd.

Verkstäder: Beeston, Notts

Kontor: Old Serjeants' Inn Chambers, 4 Chancery Lane. London, W C.

Telegrafadress: Ericsson, London.

Frankrike: Société des Téléphones Ericsson.

Verkstäder: Colombes (Seine).

Kontor: 4, Rue Le Peletier, Paris.

Telegrafadress: Télémikro, Paris.

Österrike: »Ericsson» Österreichische Electricitäts A. G. vorm.

Deckert und Homolka.

Verkstäder och kontor: Favoritenstr 42, Wien.

Telegrafadress: Ericsson, Wien.

Ungern: »Ericsson» Ungarische Electricitäts A. G. vorm.

Deckert und Homolka.

Verkstäder och kontor: Vörösmarty U 67, Budapest.

Telegrafadress: Mágnes, Budapest.

U. S. A.: Ericsson Mfg. Co.

Verkstäder och kontor: Military Road 121, Buffalo, N. Y.

Telegrafadress: Mikrofon, Buffalo.

Mexico: Empresa de Teléfonos Ericsson S. A.

Kontor: 2ª Calle de Victoria 53 y 55, Mexico D. F.

Telegrafadress: Mikrofon, Mexico.

AKTIEBOLAGET
L. M. ERICSSON & Co.
STOCKHOLM

CENTRALTRYCKERIET
:: STOCKHOLM 1914 ::

Väggtелефonapparater med induktor



Typ AB 100

(N:o 305 enl. föreg. kat.)

Stomme af polerad valnöt.

Fast mikrofon RC 120 med hållare RC 550.

Hörtelefon RD 200 (N:o 549) med snöre RS 4700 (N:o 2036).

Tvåmagneters induktor RH 2100, hvilken ringer egen klocka genom ett linjemotstånd på 5,000 ohm. Klockans motstånd är 100 ohm.

Ryggstyckets höjd: 445 mm.

» bredd: 170 »

Vikt: 4,0 kg.

Codeord: *Ababåb.*

Pris: Kr. 37.50.

Typ AB 105

(N:o 306 enl. föreg. kat.)

Stomme af polerad valnöt.

Fast mikrofon RC/ 120 med hållare RC 550.

Hörtelefon RD 200 (N:o 549) med snöre RS 4700 (N:o 2036).

Tremagneters induktor RH 3100, hvilken ringer egen klocka genom ett linjemotstånd på 15,000 ohm. Klockans motstånd är 300 ohm.

Ryggstyckets höjd: 445 mm.

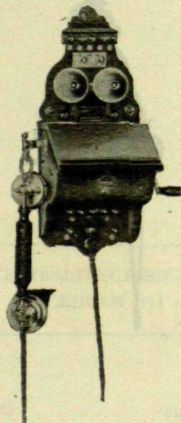
» bredd: 170 »

Vikt: 4,5 kg.

Codeord: *Ababif.*

Pris: Kr. 40.—.

Väggtелефonapparater med induktor



Typ AB 120

(N:o 316 enl. föreg. kat.)

Stomme af polerad valnöt,
Hängande mikrotelefon RE 4000 (N:o 532)
med snöre RS 6000,

Tvåmagneters induktor RH 2100, hvil-
ken ringer egen klocka genom ett linje-
motsstånd på 5.000 ohm. Klockans mot-
stånd är 100 ohm.

Ryggstyckets höjd: 415 mm.
• bredd: 170 •

Vikt: 4,1 kg.

Codeord: *Ababuk*.

Pris: Kr. 40.—.

Typ AB 122

(N:o 317 enl. föreg. kat.)

Stomme af polerad valnöt,
Hängande mikrotelefon RE 4000 (N:o 532)
med snöre RS 6000,

Tremagneters induktor RH 3100, hvilken
ringer egen klocka genom ett linjemotsstånd
på 15.000 ohm. Klockans motstånd är 300
ohm.

Ryggstyckets höjd: 415 mm.
• bredd: 170 •

Vikt: 4,6 kg.

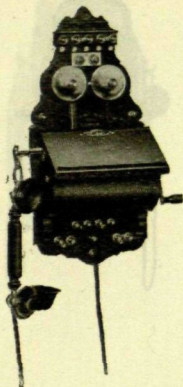
Codeord: *Abacig*.

Pris: Kr. 42.50.

Väggtелефonapparat med induktor

Typ AB 130

(N:o 340 enl. föreg. kat.)



Stomme af polerad valnöt,

Hängande mikrotelefon RE 4000 (N:o 532) med snöre RS 6000,

Tremagneters induktor RH 3150, hvilken ringer egen klocka genom ett linjemotstånd på 20,000 ohm. Klockans motstånd är 300 ohm.

Apparaten är försedd med metallklämna för fasthållande af ett annotationsblock.

Ryggstyckets höjd: 495 mm.

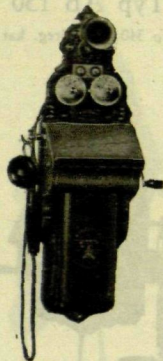
• bredd 215 •

Vikt: 6,2 kg.

Codeord: *Abadaf*.

Pris: Kr. 50.50.

Väggtelefonapparater med induktor



Typ AB 140

(N:o 310 enl. föreg. kat.)

Stomme af polerad valnöt, i hvars nedre del finnes plats för 2 element RK 240 eller RK 410 (N:o 596 eller 590 enl. föreg. kat.),

Fast mikrofon RC 120 med hållare RC 550,

Hörtelefon RD 200 (N:o 549) med snöre RS 4700 (N:o 2036).

Tvåmagneters induktor RH 2100, hvilken ringer egen klocka genom ett linjemotstånd på 5,000 ohm. Klockans motstånd är 100 ohm.

Ryggstyckets höjd: 605 mm.

» bredd: 170 »

Vikt: 4,7 kg.

Codeord: *Abadyn*.

Pris: Kr. 40.—

Typ AB 145

(N:o 311 enl. föreg. kat.)

Stomme af polerad valnöt, i hvars nedre del finnes plats för 2 element RK 240 eller RK 410 (N:o 596 eller 590 enl. föreg. kat.),

Fast mikrofon RC 120 med hållare RC 550,

Hörtelefon RD 200 (N:o 549) med snöre RS 4700 (N:o 2036),

Tremagneters induktor RH 3100, hvilken ringer egen klocka genom ett linjemotstånd på 15,000 ohm. Klockans motstånd är 300 ohm.

Ryggstyckets höjd: 605 mm.

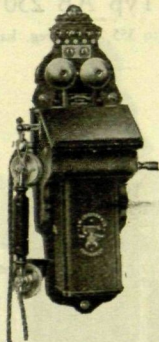
» bredd: 170 »

Vikt: 5,2 kg.

Codeord: *Abafil*.

Pris: Kr. 42.50.

Vägtelefonapparater med induktor



Typ AB 160

(N:o 318 enl. föreg. kat.)

Stomme af polerad valnöt, i hvars nedre del finnes plats för 2 element RK 240 eller RK 410 (N:o 596 eller 590 enl. föreg. kat.),

Hängande mikrotelefon RE 4050 (N:o 530) med snöre RS 6500 (N:o 2061),

Tvåmagneters induktor RH 2100, hvilken ringer egen klocka genom ett linjemotstånd på 5,000 ohm. Klockans motstånd är 100 ohm.

Ryggstyckets höjd: 575 mm.

• bredd: 170 •

Vikt: 4,8 kg.

Codeord: *Abafun.*

Pris: Kr. 45.—.

Typ AB 165

(N:o 319 enl. föreg. kat.)

Stomme af polerad valnöt, i hvars nedre del finnes plats för 2 element RK 240 eller RK 410 (N:o 596 eller 590 enl. föreg. kat.),

Hängande mikrotelefon RE 4050 (N:o 530) med snöre RS 6500 (N:o 2061),

Tremagneters induktor RH 3100, hvilken ringer egen klocka genom ett linjemotstånd på 15,000 ohm. Klockans motstånd är 300 ohm.

Ryggstyckets höjd: 575 mm.

• bredd: 170 •

Vikt: 5,3 kg.

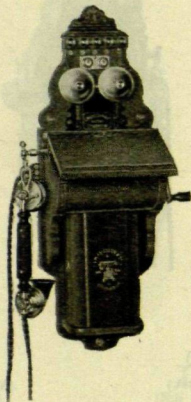
Codeord: *Abagim.*

Pris: Kr. 47.—.

Vägtelefonapparat med induktor

Typ AB 230

(N:o 355 enl. föreg. kat.)



Stomme af polerad valnöt, i hvars nedre del finnes plats för 2 element RK 240 eller RK 410 (N:o 596 eller 590 enl. föreg. kat.).

Hängande mikrotelefon RE 4050 (N:o 530) med snöre RS 6500 (N:o 2061),

Tremagneters induktor RH 3150, hvilken ringer egen klocka genom ett linjemotstånd på 20,000 ohm. Klockans motstånd är 300 ohm.

Apparaten är försedd med metallklämma för fasthållande af ett annotationsblock.

Ryggstyckets höjd: 660 mm.

• bredd: 215 •

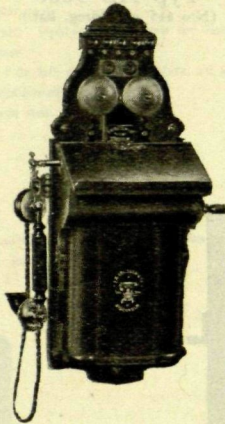
Vikt: 7,0 kg.

Codeord: *Abamen.*

Pris: Kr. 55.—.

Väggtelefonapparater med induktor

Typ AB 530—590



Stomme af polerad valnöt, i hvars nedre del finnes plats för 2 element RK 220 eller RK 400 (N:o 595 eller 585 enl. föreg. kat.).

Hängande mikrotelefon RE 4050 (N:o 530) med snöre RS 6500 (N:o 2061).

Induktor (se tabellen), hvilken ringer egen klocka genom ett linjemotstånd på 25.000 ohm,

Tryckknapp, hvilkens nedtryckande har till följd, att egna klockan ej ringer och att induktionsspols sekundära lindning kortslutes.

Apparaterna äro försedda med en metallklämma för fasthållande af ett annotationsblock.

Ryggstyckets höjd: 715 mm.

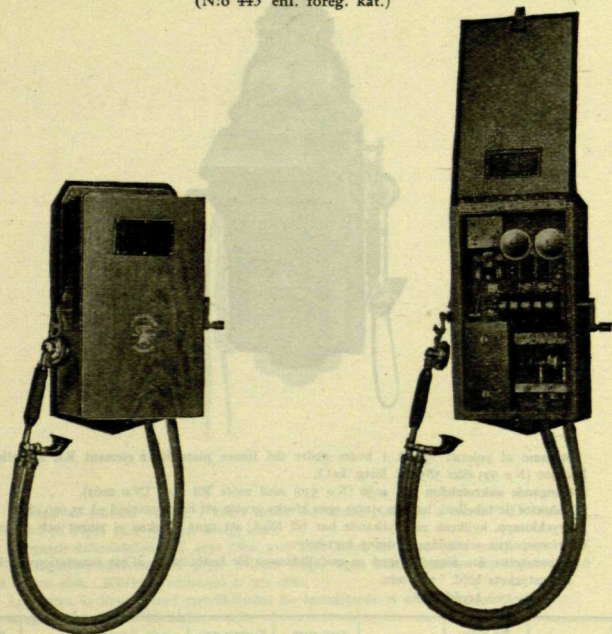
• bredd: 250 •

Typ	N:o enligt föreg. kat.	Induktortyp	Antal magn. i induktorn	Klockans motstånd i ohm	Vikt i kg	Codeord	Pris Kr.
AB 530	345	KH 4160	4	300	8,7	Abbabo	59.50
AB 535	—	RH 4600	4	1,000	8,7	Abbafo	60.50
AB 590	346	RH 5600	5	2,000	9,2	Abbafi	63.—

På extra beställning erhållas apparaterna AB 535 och AB 590 så förbundna, att klockan ej ringer vid utgående signal. I detta fall utlämnas tryckknappen.

Väggtелефonapparat med särskilda skyddsanordningar mot högspänning

Typ AB 5000
(N:o 445 enl. föreg. kat.)



Låda af polerad valnöt, inuti klädd med förtent järnplåt, hvilken är förbunden med jordklämman,

Hängande mikrotelefon (den egentliga mikrofonen och den egentliga hörtelefonen befinna sig inuti lådan; ljudöfverföringen mellan dessa och handapparaten sker genom tvenne gummislangar af 1 meters längd),

Fem magneters induktor RH 5200, hvilken ringer egna klockan genom ett linjemotstånd på 25.000 ohm. Klockans motstånd är 2000 ohm.

Tvenne torrelement RK 240 (N:o 596 enl. föreg. kat.),

Kolåskledare för 1 dubbellinje med kol SA 300,

Två smältrullar SC 10 (N:o 703).

Induktorvefven är af ebonit. Upphångningskroken för handapparaten är isolerad från apparatstommen medels ebonit.

Denna apparat användes i de fall, då man kan befara, att tillhörande telefonlinjer kunna komma i beröring med starkströmsledning.

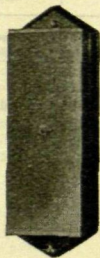
Dimensioner: 550 × 380 × 190 mm.

Vikt: 17,5 kg.

Codeord: *Alaros*.

Pris: Kr. 120.—.

Apparat AB 5000 bör kombineras med ett starkströmsskydd. Härför lämpar sig typ SD 50 (N:o 748 enl. föreg. kat.).



Denna apparat utgöres af en marmorplint, å hvilken äro monterade tvenne smältrör SB 100. Rören skyddas af en plåthuf, hvilken är metalliskt förbunden med apparatens jordledningsklämma.

Dimensioner: 405 × 145 × 115 mm.

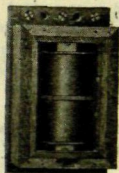
Vikt: 3,5 kg.

Codeord: *Stasso*.

Pris: Kr. 25.—.



SH 10



SH 20



Är en telefonlinje uppsatt på samma stolpar som en starkströmsledning, kan den i telefonlinjen uppstående induktionen afsevärdt minskas genom anbringandet af en s. k. urladdningsspole.

Typ	N:o ent. föreg. kat.	Dimensioner i mm	Vikt i kg	Codeord	Pris Kr.
SH 10	706	115 × 167 × 120	2,14	Stegot	25,—
SH 20	—	74 × 158 × 95	1,36	Stelle	35,—

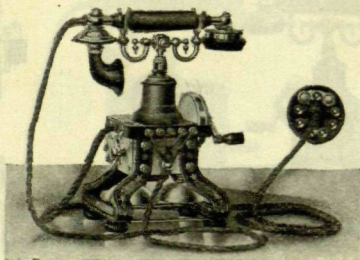
Typ SH 10 är försedd med skifaskledare.

Typ SH 20 har lamellerad järnkärna, hvilken lätt kan justeras, så att en god balansering af telefonlinjen ernås.

Bordtelefonapparat med induktor

Typ AC 110

(N:o 375 enl. föreg. kat.)



Liggande mikrotelefon RE 2002 (N:o 520 i föreg. kat.) med telefonsnöre RS 7021 (N:o 2252 enl. föreg. kat.), väggfästekabel RS 9600 (N:o 2150), hvilken är kopplad under apparatens plint och väggfäste med skifåskledare,

Induktor med 2 magneter, hvilka tjänstgöra som apparatens fötter. Induktorn ringer egna klockan genom ett linjemotstånd på 12—15,000 ohm. Klockans motstånd är 300 ohm.

Vikt: 5,3 kg.

Codeord: *Alibif.*

Pris: Kr. 63.—.

Bordtelefonapparater med induktor

Typ AC 130—140

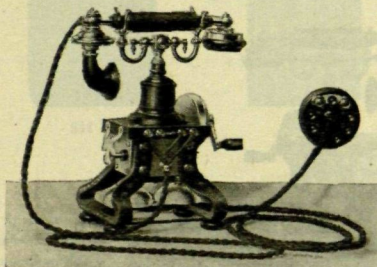


Fig. 1 (AC 140)

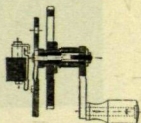


Fig. 2

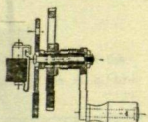


Fig. 3

Liggande mikrotelefon RE 2002 (N:o 520 enl. föreg. kat.) med telefonsnöre RS 7021 (N:o 2252 enl. föreg. kat.), väggfästekabel och väggfäste med skifaskledare,

Induktor med 2 magneter, hvilka tjänstgöra som apparatens fötter. Induktorn ringer egna klockan genom ett linjemotstånd på 12—15,000 ohm. Klockans motstånd är 1,000 ohm. Apparaten är så förbunden, att klockan ej ringer vid utgående signal.

Typ AC 130 är försedd med väggfästekabel RS 9600 (N:o 2150 enl. föreg. kat.), hvilken är kopplad under apparatens pfont.

Induktorn har skjutbar axel med plattfjäder i enlighet med fig. 2.

Vikt: 5,3 kg.

Codeord: *Alibuk*.

Pris Kr. 64.50.

Typ AC 140 är försedd med väggfästekabel RS 9610, hvilken är kopplad på utvändiga klämmor å apparaten.

Induktorn har skjutbar axel med spiral-fjäder i enlighet med fig. 3.

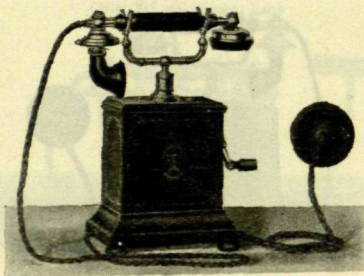
Vikt: 5,3 kg.

Codeord: *Alibyl*.

Pris Kr. 64.50.

Bordtelefonapparater med induktor

Typ AC 400—440



Liggande mikrotelefon RE 1004 med telefonsnöre RS 6010, väggfästekabel RS 9020 (N:o 2260) och väggfäste med skifåskledare,

Induktor (se tabellen).

Apparatens sockel och sidor äro af svartlackerad järnplåt, öfverplattan är af svartbetsadt trä. Linjeklämmorna äro täckta.

På särskild begäran och utan prisförhöjning erhålles apparaten lackerad i valnöt.

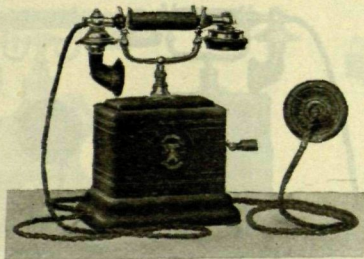
Mot extrakostnad förses apparaten med tvenne vefvar.

Typ	Induktortyp	Antal magnet i induktorn	Induktorn ringer klockan genom ohm	Klockans mot- stånd i ohm	Vikt i kg	Codeord	Pris Kr.
AC 400	RH 3255	3	40000	300	4,8	Allgel	52.—
AC 410	RH 4500	4	25000	300	5,2	Allgim	53.—
AC 420	RH 4500	4	25000	300	5,2	Allimen	53.50
AC 440	RH 4500	4	25000	1000	5,2	Allinor	54.50

Typerna AC 420 & 440 äro försedda med en tryckknapp, hvilken nedtryckande har till följd, att egna klockan ej ringer och att induktionsspols sekundära lindning kortslutes.

På extra beställning erhålles apparaten AC 440 så förbunden, att klockan ej ringer vid utgående signal. I detta fall utelämnas tryckknappen.

Bordtelefonapparater med induktor Typ AC 500—540



Liggande mikrotelefon RE 1004 med telefonsnöre RS 6010, väggfästekabel RS 9620 (N:o 2260 i föreg. kat.) och väggfäste med skifåskledare.

Induktor (se tabellen)

Apparatens sockel, sidor och öfverplatta äro af svartlackerad järnplåt. Linjeklämmorna äro täckta.

Mot extrakostnad förses apparaten med tvenne vefvar.

Typ	Induktortyp	Antal magneter i induktorn	Induktorn ringer klockan genom ohm	Klockans motstånd i ohm	Vikt i kg	Codeord	Pris Kr
AC 500	RH 3230	3	20000	300	5.4	Alpir	85.—
AC 540	RH 5502	5	25000	2000	6.2	Aliput	80.—

Typ AC 540 är försedd med tryckknapp, hvilkens nedtryckande har till följd, att ena klockan ej ringer och att induktionsrullens sekundära lindning kortslutes.

På extra beställning erhålles apparaten AC 540 så förbunden, att klockan ej ringer vid utgående signal. I detta fall utelämnas tryckknappen.

Bordmontering utan klocka

Typ AC 1000

(N:o 395 enl. föreg. kat.)



Liggande mikrotelefon RE 2002 (N:o 520 i föreg. kat.) med telefonsnöre RS 7021 (N:o 2252) och väggfästekabel RS 9006 (N:o 2084).

Denna apparat är afsedd att kopplas i serie med en vanlig telefonapparat. Den gifves en sådan plats, att man därifrån kan höra en till telefonapparaten ankommande signal (ev. kunna de båda apparaterna placeras i hvar sitt af två angränsande rum). När en sådan signal ankommer, kan svar afgifvas lika väl från bordmonteringen som från telefonapparaten.

Vikt: 1,36 kg.

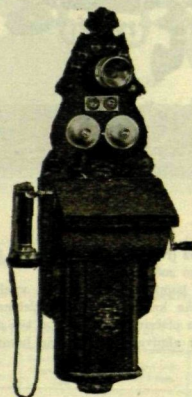
Codeord: *Alivug.*

Pris: Kr. 30.—.

Väggteléfonoapparat för mellanstation för 2—3
enkellinjer. Induktorsystem

Typ AD 100

(N:o 325 enl. föreg. kat.)



Stomme af polerad valnöt, i hvars nedre del finnes plats för 2 element RK 240 eller RK 410 (N:o 596 eller 590 enl. föreg. kat.),

Fast mikrofon RC 120 med hållare RC 500,

Hörtelefon RD 110 (N:o 546) med snöre RS 4300 (N:o 2030),

Fyra magneters induktor RH 4120, hvilken ringer egen klocka genom ett linjemotstånd på 15.000 ohm (klockans motstånd är 150 ohm),

Tryckknapp, hvilken bör nedtryckas, när signal afgifves,

Trevlgs omkastare.

Apparaten är försedd med en metallklämma för fasthållande af ett annotationsblock.

AKTIEBOLAGET L. M. ERICSSON & Co., STOCKHOLM

Denna mellanstationsapparat är speciellt afsedd för anknjytning af tvenne enkellinjer.

Omkastaren bör normalt stå i vänstra eller högra läget, då signal från de tvenne linjerna i båda fallen framkommer till mellanstationen.

De båda linjerna kunna uppringa och samtala med hvarandra, oberoende af i hvilket af de tre lägena omkastaren befinner sig och utan att mellanstationen kan lyssna.

Mellanstationen kan uppringa och samtala med den ena eller andra linjen, beroende på om omkastaren ställes till vänster eller höger.

En tredje linje kan anslutas till mellanstationen. Med denna linje kommer mellanstationsapparatens i förbindelse, därigenom att omkastaren ställes i sitt medelläge. Samtidigt som mellanstationen talar med den tredje linjen, kunna de båda andra linjerna uppringa och tala med hvarandra. Skall den tredje linjen kunna ge signal till mellanstationen, måste en extraklocka RA 15 (N:o 426 enl. föreg. kat.) inkopplas mellan apparatens klämskrufvar J och L₃. Önskar man, att den tredje linjen skall kunna komma i förbindelse med de båda hufvudlinjerna, tillkommer en anknjytningväxel AF 300 (N:o 460 enl. föreg. kat.); då blir extraklockan öfverflödig.

Samtidigt som den tredje linjen L₃ då samtalar med ena linjen, kan den andra linjen uppringa och samtala med mellanstationen.

Ryggstyckets höjd: 720 mm.

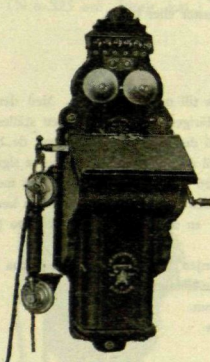
• bredd: 215 •

Vikt: 7.7 kg.

Codeord: *Almed.*

Pris: Kr. 60.—.

Väggtelefonapparat för mellanstation för 2—3
enkellinjer. Induktorsystem
Typ AD 120



Stomme af polerad valnöt, i hvars nedre del finnes plats för 2 element RK 240 eller RK 410 (N:o 596 eller 590 enl. föreg. kat.)

Hängande mikrotelefon RE 4050 (N:o 530) med snöre RS 6500 (N:o 2061),

Fyra magneters induktor RH 4120, hvilken ringer egen klocka genom ett linjemotstånd på 15,000 ohm (klockans motstånd är 150 ohm),

Tryckknapp, hvilken bör nedtryckas, när signal afgifves,

Trevägsomkastare.

Apparaten är försedd med en metallklämma för fasthållande af ett annotationsblock.

AKTIEBOLAGET L. M. ERICSSON & Co., STOCKHOLM

Denna mellanstationsapparat är speciellt afsedd för anknjtnng af tvenne enkellinjer. Omkastaren bör normalt stå i vänstra eller högra läget, då signal från de tvenne linjerna i båda fallen framkommer till mellanstationen.

De båda linjerna kunna uppringa och samtala med hvarandra, oberoende af i hvilket af de tre lägena omkastaren befinner sig och utan att mellanstationen kan lyssna.

Mellanstationen kan uppringa och samtala med den ena eller andra linjen, beroende på om omkastaren ställes till vänster eller höger.

En tredje linje kan anslutas till mellanstationen. Med denna linje kommer mellanstationsapparaten i förbindelse, därigenom att omkastaren ställes i sitt medelläge. Samtidigt som mellanstationen talar med den tredje linjen, kunna de båda andra linjerna uppringa och tala med hvarandra. Skall den tredje linjen kunna ge signal till mellanstationen, måste en extraklocka RA 15 (N:o 426 enl. föreg. kat.) inkopplas mellan apparatens klämskrufvar J och L3. Önskar man, att den tredje linjen skall kunna komma i förbindelse med de båda hufvudlinjerna, tillkommer en anknjtnngsväxel AF 300 (N:o 460 enl. föreg. kat.); då blir extraklockan öfverflödig.

Samtidigt som den tredje linjen L3 då samtalar med ena linjen, kan den andra linjen uppringa och samtala med mellanstationen.

Ryggstyckets höjd: 660 mm.

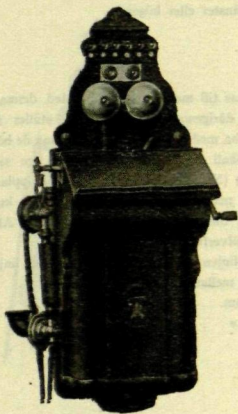
» bredd: 215 »

Vikt: 7.5 kg.

Codeord: *Almlög.*

Pris: Kr. 62.—.

Väggtелефonapparat för mellanstation för 2—3
enkellinjer. Induktorsystem
Typ AD 125



Stomme af polerad valnöt, i hvars nedre del finnes plats för 2 element RK 240 eller RK 410 (N:o 596 eller 590 enl. föreg. kat.).

Hängande mikrotelefon RE 4050 (N:o 530) med snöre RS 6500 (N:o 2061).

Fyra magneters induktor RH 4120, hvilken ringer egen klocka genom ett linjemotstånd på 15,000 ohm (klockans motstånd är 150 ohm),

Tryckknapp, hvilken bör nedtryckas, när signal afgifves,

Trevägs omkastare.

Apparaten är försedd med en metallklämna för fasthållande af ett annotationsblock.

AKTIEBOLAGET L. M. ERICSSON & Co., STOCKHOLM

Denna mellanstationsapparat är speciellt afsedd för anknjytning af tvenne enkellinjer. Omkastaren bör normalt stå i vänstra eller högra läget, då signal från de tvenne linjerna i båda fallen framkommer till mellanstationen.

De båda linjerna kunna uppringa och samtala med hvarandra, oberoende af i hvilket af de tre lägena omkastaren befinner sig och utan att mellanstationen kan lysna.

Mellanstationen kan uppringa och samtala med den ena eller andra linjen, beroende på om omkastaren ställes till vänster eller höger.

En tredje linje kan anslutas till mellanstationen. Med denna linje kommer mellanstationsapparaten i förbindelse, därigenom att omkastaren ställes i sitt medelläge. Samtidigt som mellanstationen talar med den tredje linjen, kunna de båda andra linjerna uppringa och tala med hvarandra. Skall den tredje linjen kunna ge signal till mellanstationen, måste en extraklocka RA 15 (N:o 426 enl. föreg. kat.) inkopplas mellan apparatens klämskrufvar J och L₃. Önskar man, att den tredje linjen skall kunna komma i förbindelse med de båda huvudlinjerna, tillkommer en anknjytningväxel AF 300 (N:o 460 enl. föreg. kat.); då blir extraklockan öfverflödig.

Samtidigt som den tredje linjen L₃ då samtalar med ena linjen, kan den andra linjen uppringa och samtala med mellanstationen.

Ryggstyckets höjd: 715 mm.

» bredd: 250 »

Vikt: 8,3 kg.

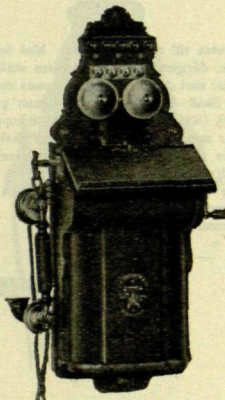
Codeord: *Almluk.*

Pris: Kr. 67.50.

Väggtелефonapparat för mellanstation. För 2 enkel- eller dubbellinjer. Induktorsystem

Typ AD 200

(N:o 330 enl. föreg. kat.)



Stomme af polerad valnöt, i hvars nedre del finnes plats för 2 element RK 220 eller RK 400 (N:o 595 eller N:o 585 enl. föreg. kat.).

Hängande mikrotelefon RE 4050 (N:o 530 enl. föreg. kat.) med snöre RS 6500 (N:o 2061 enl. föreg. kat.).

Fem magneters induktor RH 5050, hvilken ringer egna klockan genom ett linjemotstånd på 25,000 ohm (klockans motstånd är 1,000 ohm).

Tryckknapp, hvilken bör nedtryckas, när signal gifves.

Tvåvägs omkastare.

Apparaten är försedd med en metallklämma för fasthållande af ett annotationsblock.

AKTIEBOLAGET L. M. ERICSSON & Co., STOCKHOLM

Mellanstationen kan tala med den ena eller andra linjen beroende på, huruvida omkastaren ställes till vänster eller höger. En från endera linjen kommande signal ringer mellanstationens klocka, oberoende af huruvida omkastaren står till vänster eller höger. De båda linjerna kunna gifva signal och tala med hvarandra, om mellanstationens handmikrotelefon är påhängd. När tvenne apparater tala med hvarandra, kan den tredje ej lyssna.

Mellanstationsapparaten kan användas för såväl 2 enkla linjer som för 2 dubbellinjer eller för en enkel jämte en dubbel linje.

Ryggstyckets höjd: 715 mm.

• bredd: 250 •

Vikt: 9,8 kg.

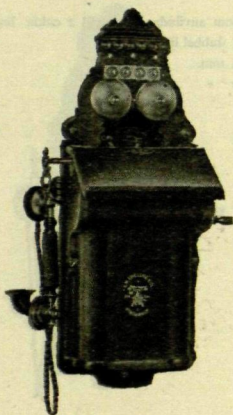
Codeord: *Almoba*.

Pris: Kr. 70.—.

Väggtelefonapparat för mellanstation för 3 dubbel- linjer. Induktorsystem

Typ AD 250

(N:o 335 enl. föreg. kat.)



Stomme af polerad valnöt, i hvars nedre del finnes plats för 2 element RK 220 eller RK 400 (N:o 595 eller 585 enl. föreg. kat.).

Hängande mikrotelefon RE 4050 (N:o 530 enl. föreg. kat.) med snöre RS 6500 (N:o 2061 enl. föreg. kat.).

Fem magneters induktor RH 5050, hvilken ringer egna klockan genom ett linjemotstånd på 25.000 ohm (klockans motstånd är 1.000 ohm).

Tryckknapp, hvilken bör nedtryckas, när signal gifves,

Trevägs omkastare.

Apparaten är försedd med en metallklämma för fasthållande af ett annotationsblock.

AKTIEBOLAGET L. M. ERICSSON & Co., STOCKHOLM.

Mellanstationen kan tala med endera af de tre linjerna, beroende på huruvida omkastaren ställes i sitt vänstra, högra eller mellersta läge.

När omkastaren står i normalläget (till vänster), kunna tvenne af linjerna (L₁ och L₂) afgifva signal till mellanstationsapparaten. Skall äfven den tredje linjen (L₃) kunna afgifva dylik signal, bör en extraklocka RA15 (N:o 426 enl. föreg. kat.) inkopplas mellan telefonapparatens båda med L₃ betecknade klämskrufvar.

Befinner sig omkastaren i midtlläget kunna linjerna L₁ och L₂ gifva signal till och samtala med hvarandra och samtidigt kunna linjen L₃ och mellanstationen stå i förbindelse med hvarandra. Önskar man, att linjen L₃ skall kunna komma i förbindelse äfven med linjerna L₁ och L₂, tillkommer en anknätningsväxel AF 340 (N:o 465 enl. föreg. kat.); i detta fall blir extraklockan öfverflödig. Samtidigt som linjen L₃ då samtalar med ena linjen, kan den andra linjen uppringa och samtala med mellanstationen.

När tvenne apparater tala med hvarandra kan den tredje ej lyssna.

Ryggstyckets höjd: 715 mm.

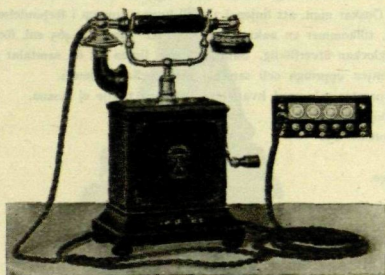
• bredd: 250 •

Vikt: 9,6 kg.

Codeord: *Almogo*.

Pris: Kr. 73.—.

Bordtelefonapparat för mellanstation för 2 enkel-
eller dubbellinjer
Induktorsystem
Typ AE 200



Liggande mikrotelefon RE 1004 med telefonsnöre RS 6010, väggfästekabel RS 9635 samt väggfäste af trä,

Fyra magneters induktor RH 4501, hvilken ringer egna klockan genom ett linjemotstånd på 25,000 ohm (klockans motstånd är 1,000 ohm),

Tvåvägs omkastare.

Apparatens sockel och sidor äro af järn och öfverplattan af trä.

Apparaten är svartlackerad, men erhålles på begäran, utan prisförhöjning, lackerad i valnöt.

Mellanstationen kan tala med den ena eller andra linjen, beroende på huruvida omkastaren ställes till vänster eller höger. En från endera linjen kommande signal ringer mellanstationens klocka, oberoende af huruvida omkastaren står till vänster eller höger. De båda linjerna kunna gifva signal och tala med hvarandra, om mellanstationens mikrotelefon är pålagd. När tvenne apparater tala med hvarandra, kan den tredje ej lyssna.

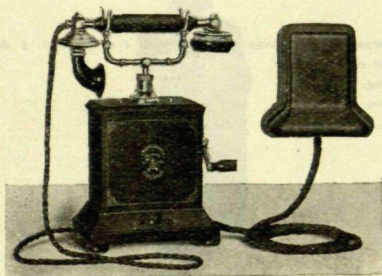
Mellanstationsapparaten kan användas för såväl 2 enkla som 2 dubbellinjer eller för en enkel- jämte en dubbellinje.

Vikt: 5,2 kg.

Codeord: *Almrek.*

Pris: Kr. 62.—

Bordtelefonapparat för mellanstation för 2 enkel-
eller dubbellinjer
Induktorsystem
Typ AE 250



Liggande mikrotelefon RE 1004 med telefonsnöre RS 6010 och väggfästekabel RS 9800 (N:o 2429 enl. föreg. kat.).

Fyra magneters induktor RH 4501, hvilken ringer egna klockan genom ett linjemotstånd på 25,000 ohm (klockans motstånd är 300 ohm).

Trevägs omkastare,

Väggmontering Typ RA 122 af lackerad järnplåt, innehållande 1,000 ohms extraklocka samt skifåskledare för tvenne dubbellinjer.

Mellanstationsapparatens sockel och sidor äro af järn och öfverplattan af trä. Linje-
klämmorna äro täckta.

Apparat och väggmontering äro svartlackerade, men erhållas på begäran och utan pris-
förhöjning lackerade i valnöt.

Mellanstationen kan tala med endera af de tvenne linjerna, beroende på huruvida om-
kastaren ställes i sitt vänstra eller högra läge.

En från endera linjen kommande signal ringer endera af mellanstationens klockor, beroende af i hvilket läge omkastaren står; emellertid bör omkastaren normalt stå till vänster eller höger, då en från ena linjen afgifven signal höres blott af mellanstationen, men ej af andra linjen.

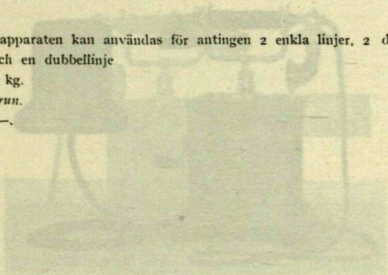
När omkastaren befinner sig i medelläget, kunna de bägge linjerna gifva signal till och samtala med hvarandra. När tvenne apparater tala med hvarandra, kan den tredje ej lyssna.

Mellanstationsapparaten kan användas för antingen 2 enkla linjer, 2 dubbellinjer eller för en enkel- och en dubbellinje

Totalvikt: 6,1 kg.

Codeord: *Almrun*.

Pris: Kr. 68.—.



Anknytningsväxel för 2 enkellinjer Induktorsystem

Typ AF 100

(N:o 435 enl. föreg. kat.)



Växeln, som är monterad å en platta af polerad valnöt och försedd med trevägs omkastare med släpkontakter samt 300 ohms klocka, är afsedd att kombineras med vanlig telefonapparat (Typ AB eller AC).

Denna kombination af växel och telefonapparat fyller samma uppgift som en mellanstationsapparat.

En sådan mellanstation kan tala med endera af de tvenne linjerna, beroende på huruvida omkastaren ställes i sitt vänstra eller högra läge.

En från endera linjen kommande signal ringer antingen växels eller telefonapparats klocka, beroende af i hvilket läge omkastaren står; emellertid bör omkastaren normalt stå till vänster eller höger, då en från ena linjen afgifven signal höres blott på mellanstationen, men ej på andra linjen. När omkastaren befinner sig i medelläget, kunna de tvenne linjerna gifva signal till och samtala med hvarandra. När tvenne linjer tala med hvarandra, kan den tredje ej lyssna.

Ryggstyckets höjd: 355 mm.

• bredd: 140 •

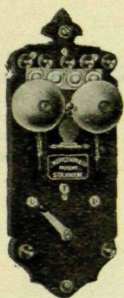
Vikt: 1,6 kg.

Codeord: *Almsim*.

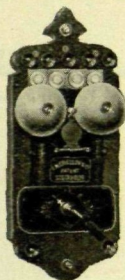
Pris: Kr. 18.—.

Anknytningsväxlar för 2 enkel eller dubbellinjer Induktorsystem

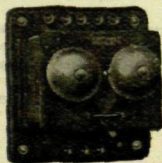
Typ AF 200—231



AF 200



AF 210



AF 220



AF 230 o. 231

Desse växlar äro afsedda att kombineras med vanlig telefonapparat (Typ AB eller AC). De äro försedda med trevägs omkastare. Typ AF 200 är försedd med släpkontakter, de öfriga med fjäderkontakter. AF 231 har 2,000 ohms, de öfriga 1,000 ohms klocka. Typerna AF

AKTIEBOLAGET L. M. ERICSSON & Co., STOCKHOLM

200 och 210 äro monterade å plattor af polerad valnöt, AF 220 i polerad valnötslåda, AF 230 och 231 i låda af svartlackerad, pressad järnplåt.

Typ AF 211 är försedd med återställningsanordning för indikatorluckan; när omkastaren föres förbi medelläget, upplyftes nemligen luckan automatiskt.

Dessa växlar kombinerade med vanlig telefonapparat fylla samma uppgift som en mellanstationsapparat AE 250.

En sådan mellanstation kan tala med endera af de tvenne linjerna, beroende på huruvida omkastaren ställes i sitt vänstra eller högra läge. En ifrån endera linjen kommande signal ringer antingen växeln eller telefonapparatens klocka, beroende af i hvilket läge omkastaren står; emellertid bör omkastaren normalt stå till vänster eller höger, då en från ena linjen afgifven signal höres blott på mellanstationen, men ej på andra linjen. När omkastaren befinner sig i medelläget, kunna de tvenne linjerna gifva signal till och samtala med hvarandra. När tvenne linjer tala med hvarandra kan den tredje ej lyssna.

Anknytningsväxlarne kunna användas för antingen 2 enkla linjer, 2 dubbellinjer eller för en enkel och en dubbellinje.

Typ	N:o enl. föreg. kat.	Byggstyckets dimensioner i mm	Vikt i kg	Codeord	Pris Kr.
AF 200	440	360 x 140	1,7	Almsup	19.50
AF 210	450	350 x 140	1,8	Almsyq	20.—
AF 211	—	350 x 140	1,8	Almtal	22.—
AF 220	455	200 x 190	2,0	Alntem	22.—
AF 230	—	220 x 160	2,2	Alntin	21.—
AF 231	—	220 x 160	2,2	Alntop	22.—

Anknytningsväxel för 3 enkellinjer Induktorsystem

Typ AF 300

(N:o 460 enl. föreg. kat.)



Växeln, som är monterad å en platta af polerad valnöt, är afsedd att kombineras med mellanstationsapparaten AD 100, AD 120 eller AD 125.

Den är försedd med 4-vägs omkastare med släpkontakter samt med 150 ohms klocka. Se vidare under Typ AD 100.

Ryggstyckets höjd: 165 mm.

• bredd: 140

Vikt: 1,6 kg.

Codecord: *Atmtug*.

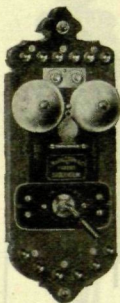
Pris: Kr. 20.—.

Anknytningsväxel för 3 dubbellinjer

Induktorsystem

Typ AF 340

(N:o 465 enl. föreg. kat.)



Växeln, som är monterad å en platta af polerad valnöt, är afsedd att kombineras med mellanstationsapparaten AD 250 (N:o 335 enl. föreg. kat.).

Den är försedd med trevågs omkastare med fjäderkontakter samt med 1,000 ohms klocka. Se vidare under Typ AD 250.

Ryggstyckets höjd: 375 mm.

» bredd: 140 »

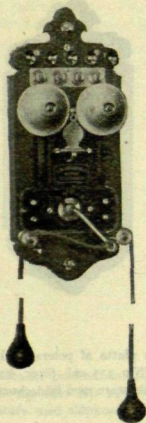
Vikt: 2,0 kg.

Codeord: *Almtyr.*

Pris: Kr. 22.—.

Anknytningsväxel med särskild skyddsanordning
mot högspänning för 2 dubbellinjer

Induktorsystem
Typ AF 500



Denna anknytningsväxel är konstruerad enligt samma princip som typerna AF 200—231 och är afsedd att eventuelt kombineras med apparat AB 5000.

Vid anknytningsväxelns vred äro fästa snören af 2 meters längd, medels hvilka omkopplingen utföres.

Ryggstyckets höjd: 355 mm.

* bredd: 140 *

Vikt utan snören: 1,8 kg.

Codeord: *Almzar.*

Pris: Kr. 27.—

Väggtelefonapparat för galvanisk signalering

Typ BC 1200

(N:o 415 enl. föreg. kat.)



Ryggstycke af polerad valnöt,
Fast mikrofon RC 120 med hållare RC 501.
Hörtelefon RD 200 (N:o 549 enl. föreg. kat.) med snöre RS 4700 (N:o 2036 enl. föreg. kat.).
Klockans motstånd är 40 ohm.
Ryggstyckets höjd: 345 mm.)
 * bredd: 110 *
Vikt: 1,5 kg.
Codeord: *Batayl.*
Pris: Kr. 26.—.

Väggtelefonapparater för galvanisk signalering



Typ BC 1300

(N:o 405 enl. föreg. kat.)

Ryggstycke af polerad valnöt.
Hängande mikrotelefon RE 4000 (N:o 532 enl. föreg. kat.) med snöre RS 6000.
 Omkastare anordnad i förbindelse med upphängningskroken.

Klockans motstånd är 40 ohm.

Ryggstyckets höjd: 250 mm.

• bredd: 100 •

Vikt: 1,3 kg.

Codeord: *Batbig*.

Pris: Kr. 31.—.

Typ BC 1301

(N:o 406 enl. föreg. kat.)

Ryggstycke af polerad valnöt,
Hängande mikrotelefon RE 6000 (N:o 522 enl. föreg. kat.) med snöre RS 8001 (N:o 2142 enl. föreg. kat.).

Omkastare anordnad i mikrotelefonen.

Klockans motstånd är 40 ohm.

Ryggstyckets höjd: 250 mm.

• bredd: 100 •

Vikt: 1,3 kg.

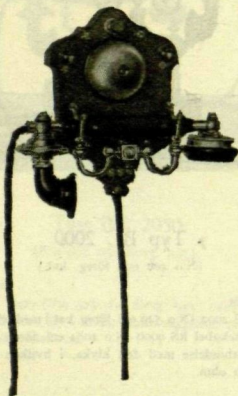
Codeord: *Batbok*.

Pris: Kr. 31.—.

Vägtelefonapparat för galvanisk signalering

Typ BC 1400

(N:o 408 enl. föreg. kat.)



Ryggstycke af polerad valnöt,
Liggande mikrotelefon RE 3500 (N:o 523 enl. föreg. kat.) med snöre RS 8500 (N:o 2182 enl.
föreg. kat.).

Klockans motstånd är 40 ohm.

Ryggstyckets höjd: 190 mm.

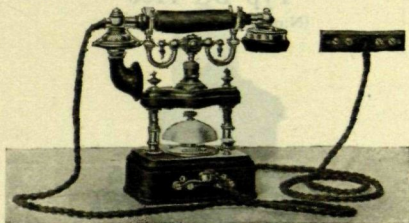
• bredd: 155 •

Vikt: 1,6 kg.

Codeord: *Batefu*.

Pris: Kr. 35.—.

Bordtelefonapparat för galvanisk signalering



Typ BC 2000

(N:o 400 enl. föreg. kat.)

Stomme af polerad valnöt,

Liggande mikrotelefon RE 2002 (N:o 520 enl. föreg. kat.) med telefonsnöre RS 7021 (N:o 2252 enl. föreg. kat.) och väggfästekabel RS 9900 (N:o 2084 enl. föreg. kat.) samt väggfäste af trä. Omkastare anordnad i förbindelse med den klyka, i hvilken mikrotelefonen ligger.

Klockans motstånd är 40 ohm.

Vikt: 1,8 kg.

Codeord: *Batjak*.

Pris: Kr. 41.—.

Bordtelefonapparat för galvanisk signalering



Typ BC 2050

(N:o 402 enl. föreg. kat.)

Stomme af polerad valnöt.

Liggande mikrotelefon RE 3000 (N:o 525 enl. föreg. kat.) med telefonsnöre RS 8001 (N:o 2142) och väggfästekabel RS 9000 (N:o 2084) samt väggfäste af trä.

Omkastare anordnad i mikrotelefonen.

Klockans motstånd är 40 ohm.

Vikt: 1,8 kg.

Codeord: *Batjim*.

Pris: Kr. 40.—.

Anknytningsväxel för 2 enkellinjer för galvanisk signalering Typ BD 100



Växeln, som är monterad å ett ryggstycke af polerad valnöt, är afsedd att kombineras med vanlig telefonapparat för galvanisk signalering. Den är försedd med trevägs omkastare med släpkontakter samt med 100 ohms klocka.

Mellanstationen kan tala med endera af de tvenne linjerna, beroende på huruvida omkastaren ställes i sitt vänstra eller högra läge.

En från endera linjen kommande signal ringer antingen växelns eller telefonapparatens klocka, beroende på i hvilket läge omkastaren står, emellertid bör omkastaren normalt stå till vänster eller höger, då en från ena linjen afgifven signal höres blott af mellanstationen men ej af andra linjen. När omkastaren befinner sig i medelläget, kunna de tvenne linjerna gifva signal till och samtala med hvarandra. När tvenne apparater tala med hvarandra, kan den tredje ej lyssna.

Ryggstyckets höjd: 250 mm.

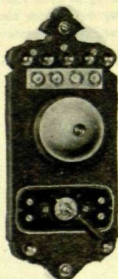
• bredd: 100 •

Vikt: 0,8 kg.

Codeord: *Balkan*.

Pris: Kr. 16.—

Anknytningsväxel för 2 dubbellinjer för galvanisk signalering Typ BD 200



Denna växel är afsedd att kombineras med en telefonapparat för galvanisk ringning. Den är försedd med trevägs omkastare, 100 ohms klocka och fjäderkontakter samt är monterad å ett ryggstycke af polerad valnöt.

Mellanstationen kan tala med endera af de tvenne linjerna, beroende på huruvida omkastaren ställes i sitt vänstra eller högra läge. En ifrån endera linjen kommande signal ringer antingen växelns eller telefonapparatens klocka, beroende på i hvilket läge omkastaren står; emellertid bör omkastaren normalt stå till vänster eller höger, då en från ena linjen afgifven signal höres blott af mellanstationen men ej af andra linjen. När omkastaren befinner sig i medelläget, kunna de tvenne linjerna gifva signal till och samtala med hvarandra. När tvenne apparater tala med hvarandra, kan den tredje ej lyssna.

Växeln kan användas för antingen 2 enkla linjer, 2 dubbellinjer eller för en enkel och en dubbellinje.

Ryggstyckets höjd: 340 mm.

• bredd 140 •

Vikt: 1,6 kg.

Codeord: *Balkor.*

Pris: Kr. 18.—.

Självväljareväggtelefonapparater för enkellinjer
med galvanisk signal
Typ HA 100



Typ	N:o enl. föreg. katalog	Antal enkellinjer	Ryggstyckets dimensioner i mm	Vikt i kg	Codeord	Pris Kr.
HA 100/10	760	10	390 x 155	1,75	Hiabko	43.—
HA 100/15	761	15	390 x 155	1,81	Hiablu	45.—
HA 100/20	762	20	390 x 155	1,90	Hiabmy	47.—

Väggplatta af polerad valnöt.

Hängande mikrotelefon RE 6000 (N:o 522 enl. föreg. kat.) med snöre RS 8001 (N:o 2142 enl. föreg. kat.).

Omkastare.

Tvenne tryckknappar, märkta med bokstäfverna S och T.

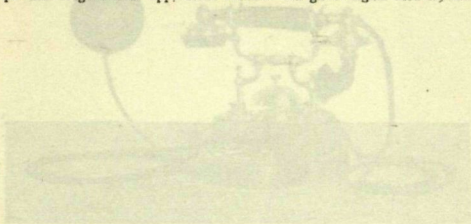
Klockans motstånd är 40 ohm.

AKTIEBOLAGET L. M. ERICSSON & Co., STOCKHOLM

Utifrån kommande signal ringer telefonapparatens klocka oberoende af, på hvilket nummer omkastaren är ställd.

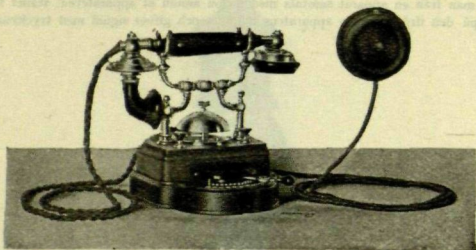
När signal ankommer, vrides omkastaren till det med A betecknade läget, hvarefter samtal kan äga rum. Finna de samtalande, att andra på nätet pågående samtal verka störande, kan talöfverföringen förbättras därigenom, att den anropade inställer omkastaren på den anropandes nummer, hvarefter de samtalande nedtrycka knappen T å sina resp. apparater, så länge samtalet pågår. Samtalet föres då på dubbellinje.

Önskar man från en apparat samtala med någon annan af apparaterna, ställer man omkastaren på den ifrågakvarande apparatens nummer och gifver signal med tryckknappen S.



Apparat	Nummer	Linje	Apparat	Nummer	Linje	Apparat	Nummer	Linje
1	101	A	2	102	A	3	103	A
4	104	A	5	105	A	6	106	A
7	107	A	8	108	A	9	109	A
10	110	A	11	111	A	12	112	A

Självväljarebordtelefonapparater för enkellinjer
med galvanisk signal
Typ HA 150



Typ	N:o enl. föreg. katalog	Antal enkellinjer	Väggfästekabelns summa	Vikt i kg	Colorad	Pris Kr.
HA 150/10	765	10	RS 9900/15 (N:o 3006)	2,32	Hiacok	51.50
HA 150/15	766	15	RS 9900/20 (N:o 3008)	2,35	Hiacul	53.—
HA 150/20	767	20	RS 9900/26	2,37	Hiacym	56.—

Stativ af polerad valnöt.

Liggande mikrotelefon RE 3000 (N:o 525 enl. föreg. kat.) med telefonsnöre RS 8001 (N:o 2142 enl. föreg. kat.).

Väggfäste af trä med väggfästekabel.

Omkastare.

Tvorne tryckknappar, märkta med bokstäfverna S och T.

Klockans motstånd är 40 ohm.

Utifrån kommande signal ringer telefonapparatens klocka oberoende af, på hvilket nummer omkastaren är ställd.

När signal ankommer, vrides omkastaren till det med A betecknade läget, hvarefter samtal kan äga rum.

Finna de samtalande, att andra på nätet pågående samtal verka störande, kan talöfverföringen förbättras därigenom, att den anropade inställer omkastaren på den anropandes

AKTIEBOLAGET L. M. ERICSSON & Co., STOCKHOLM

nummer, hvarefter de samtalande nedtrycka knappen T å sina resp. apparater, så länge samtalet pågår. Samtalet föres då på dubbellinje.

Önskar man från en apparat samtala med någon annan af apparaterna, ställer man omkastaren på den ifrågavarande apparatens nummer och gifver signal med tryckknappen S.



HA 110



HA 200

HA 110	HA 200	HA 300	HA 400	HA 500	HA 600	HA 700
1.00	1.00	1.00	1.00	1.00	1.00	1.00
1.00	1.00	1.00	1.00	1.00	1.00	1.00
1.00	1.00	1.00	1.00	1.00	1.00	1.00
1.00	1.00	1.00	1.00	1.00	1.00	1.00
1.00	1.00	1.00	1.00	1.00	1.00	1.00
1.00	1.00	1.00	1.00	1.00	1.00	1.00
1.00	1.00	1.00	1.00	1.00	1.00	1.00
1.00	1.00	1.00	1.00	1.00	1.00	1.00
1.00	1.00	1.00	1.00	1.00	1.00	1.00

Självväljareväggtelefonapparater för dubbellinjer
med galvanisk signal
Typ HA 200—210



HA 200



HA 210

Typ	N:o enl. föreg. katalog	Antal dubbellinjer	Ryggstyckets dimensioner i mm	Vikt i kg	Codeord	Pris Kr.
HA 200/10	768	10	392 × 160	1,80	Hiadol	47,—
HA 200/15	769	15	392 × 160	1,85	Hiadum	51,—
HA 200/20	770	20	392 × 160	2,00	Hiadyn	55,—
HA 210/30	—	30	380 × 170	2,00	Hiafil	48,—
HA 210/40	—	40	410 × 178	2,00	Hiafke	51,50
HA 210/50	—	50	410 × 178	2,06	Hiafma	56,—

Väggplatta af polerad valnöt.

Hängande mikrotelefon RE 6000 (N:o 522 enl. föreg. kat.) med snöre RS 8001 (N:o 2142 enl. föreg. kat.).

Ornkastare.

AKTIEBOLAGET L. M. ERICSSON & Co., STOCKHOLM

Tryckknapp för signalens afgifvande.

Klockans motstånd är 100 ohm.

Utifrån kommande signal ringer telefonapparaten klocka oberoende af, på hvilket nummer omkastaren är ställd.

När signal ankommer, vrids omkastaren till det med A betecknade läget, hvarefter samtal kan äga rum.

Önskar man från en apparat samtala med någon annan af apparaterna, ställer man omkastaren på den ifrågavarande apparatens nummer och gifver signal med tryckknappen S.

Dessa apparater kunna äfven användas för enkellinjer. Typerna HA 200/10—200/20 äro försedda med yttre klämmor för inkopplingen; i fråga om typerna HA 210/30—210/50 inkopplas kabeln direkt på kontaktstiften inuti apparaten.

HA 200/10	HA 200/20	HA 200/30	HA 200/40	HA 200/50	HA 210/30	HA 210/40	HA 210/50
10	20	30	40	50	30	40	50
10	20	30	40	50	30	40	50
10	20	30	40	50	30	40	50
10	20	30	40	50	30	40	50
10	20	30	40	50	30	40	50
10	20	30	40	50	30	40	50
10	20	30	40	50	30	40	50
10	20	30	40	50	30	40	50
10	20	30	40	50	30	40	50
10	20	30	40	50	30	40	50

Självväljarebordtelefonapparater för dubbellinjer med galvanisk signal Typ HA 250



Typ	N:o enl. föreg. katalog	Antal dubbellinjer	Väggfästekabelns nummer	Väggfästets dimensioner i mm	Vikt i kg	Codeord	Pris Kr
HA 250/10	771	10	RS 9900/26 (N:o 3009)	d = 102	2,24	Hialal	56.50
HA 250/15	772	15	RS 9900/36 (N:o 3010)	d = 110	2,50	Hialby	59.—
HA 250/20	773	20	RS 9900/46 (N:o 3011)	156 x 70	2,70	Hialem	63.—
HA 250/30	—	30	RS 9900/66	212 x 82	3,13	Hialgu	72.—
HA 250/40	—	40	RS 9900/90	264 x 86	3,70	Hialin	82.—
HA 250/50	—	50	RS 9900/110	307 x 105	4,13	Hialka	93.—

Stativ af polerad valnöt.

Liggande mikrotelefon RE 3000 (N:o 525 enl. föreg. kat.) med telefonsnöre RS 8001 (N:o 2142 enl. föreg. kat.).

Väggfäste med väggfästekabel (se tabellen).

Omkastare.

Tryckknapp för signalens afgifvande.

Klockans motstånd är 100 ohm.

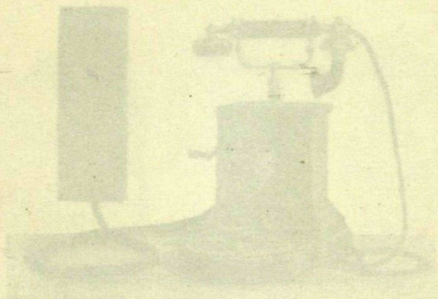
Utifrån kommande signal ringer telefonapparatus klocka, oberoende af, på hvilket nummer omkastaren är ställd.

AKTIEBOLAGET L. M. ERICSSON & Co., STOCKHOLM.

När signal ankommer, vrides omkastaren till det med A betecknade läget, hvarefter samtal kan äga rum.

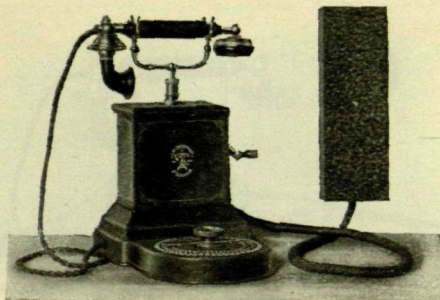
Önskar man från en apparat samtala med någon annan af apparaterna, ställer man omkastaren på den ifrågavarande apparatens nummer och gifver signal med induktorn.

Dessa apparater kunna äfven användas för enkellinjer.



Apparatnummer	Apparat	Induktionskrets	Induktionskrets	Induktionskrets	Induktionskrets	Induktionskrets	Induktionskrets
100	100	100	100	100	100	100	100
101	101	101	101	101	101	101	101
102	102	102	102	102	102	102	102
103	103	103	103	103	103	103	103
104	104	104	104	104	104	104	104
105	105	105	105	105	105	105	105
106	106	106	106	106	106	106	106
107	107	107	107	107	107	107	107
108	108	108	108	108	108	108	108
109	109	109	109	109	109	109	109
110	110	110	110	110	110	110	110

Självväljarebordtelefonapparater med induktor
för dubbellinjer
Typ HA 700



Typ	No enl. föreg. katalog	Antal dubbellinjer	Väggfästekabelns nummer	Väggfästets dimensioner i mm	Vikt i kg	Codeord	Pris Kr.
HA 700/10	777	10	RS 9900/26 (No 3009)	d = 102	5,4	Hianor	79.—
HA 700/15	778	15	RS 9900/36 (No 3010)	d = 110	5,6	Hianus	82.50
HA 700/20	779	20	RS 9900/46 (No 3011)	156 × 70	5,8	Hiany	86.50
HA 700/30	—	30	RS 9900/66	212 × 82	6,3	Hiapeq	97.—
HA 700/40	—	40	RS 9900/90	264 × 86	6,8	Hiapir	105.—
HA 700/50	—	50	RS 9900/110	305 × 105	7,2	Hiapos	115.—

Liggande mikrotelefon RE 1004 med telefonsnöre RS 600.

Väggfäste med väggfästekabel (se tabellen).

Tremagnetens induktor RH 3256.

Omkastare.

Klockans motstånd är 300 ohm.

Utifrån kommande signal ringer telefonapparaten klocka, oberoende af, på hvilket nummer omkastaren är ställd.

AKTIEBOLAGET L. M. ERICSSON & Co., STOCKHOLM

När signal ankommer, vrides omkastaren till det med A betecknade läget, hvarefter samtal kan äga rum.

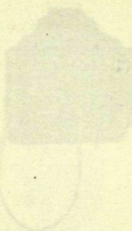
Önskar man från en apparat samtala med någon annan af apparaterna, ställer man omkastaren på den ifrågasvarande apparatens nummer och gifver signal med tryckknappen.

Dessa apparater kunna äfven användas för enkellinjer.

TÄPPLIR 100-1110



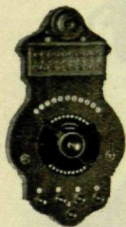
111 111



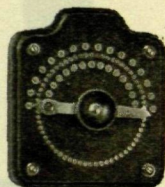
111 100

nr	beskrifning	antal	värde	totalt värde
1	Apparat	1	100	100
2	Apparat	1	100	100
3	Apparat	1	100	100
4	Apparat	1	100	100
5	Apparat	1	100	100
6	Apparat	1	100	100
7	Apparat	1	100	100
8	Apparat	1	100	100
9	Apparat	1	100	100
10	Apparat	1	100	100

Självväljareväxlar för kombinerad med antingen
galvanisk eller induktortelefonapparat
för dubbellinjer
Typ HB 100—110



HB 100



HB 110

Typ	N:o enl. föreg. katalog	Antal dubbellinjer	Ryggstyckets dimensioner i mm	Vikt i kg	Codeord	Pris Kr.
HB 100/10	774	10	290 X 155	0.85	Hiafat	22.50
HB 100/15	775	15	290 X 155	0.85	Hiafäv	26.50
HB 100/20	776	20	290 X 155	0.94	Hiafix	30.50
HB 110/30	—	30	180 X 160	0.70	Hibafu	20.—
HB 110/40	—	40	180 X 160	0.70	Hibagy	22.—
HB 110/50	—	50	215 X 170	0.77	Hibail	25.—

Vägglatta af polerad valnöt.

Omkastare.

Dessa typer äro afsedda att kombineras antingen med de galvaniska telefonapparaterna HC 100—200 eller med telefonapparaterna med induktor HC 500—520.

Utifrån kommande signal ringer telefonapparatens klocka, oberoende af, på hvilket nummer omkastaren är ställd.

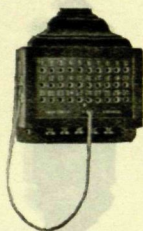
När signal ankommer, vrides omkastaren till det med A betecknade läget, hvarefter samtal kan äga rum.

Önskar man från en apparat samtala med någon annan af apparaterna, ställer man omkastaren på den ifrågakvarande apparatens nummer och gifver signal medels tryckknapp, resp. induktor.

Dessa typer kunna användas äfven för enkellinjer.

Typerna HB 100/10—100/20 äro försedda med yttre klämmor för inkopplingen; i fråga om typerna HB 110/30—110/50 inkopplas kabeln direkt på kontaktstiften inuti apparaten.

Självväljareväxlar för kombinerung med antingen
galvanisk eller induktortelefonapparat
för dubbellinjer
Typ HB 200



Typ	No: enl. Ereg. katalog	Antal dubbellinjer	Ryggstyckets dimen- sioner i mm	Vikt i kg	Codeord	Pris Kr.
HB 200/20	—	20	230 x 210	2,12	Hibbki	41,50
HB 200/30	780	30	230 x 210	2,35	Hibbli	49,—
HB 200/40	781	40	272 x 210	3,00	Hibbmo	57,—
HB 200/50	782	50	272 x 210	3,36	Hibbon	65,—
HB 200/60	783	60	300 x 210	3,80	Hibbup	78,—

Växeln är försedd med jackar och propp.

Densamma är afsedd att kombineras antingen med de galvaniska telefonapparaterna HC 100—200 eller med telefonapparaterna med induktor HC 500—520.

Utifrån kommande signal ringer telefonapparaten klocka, oberoende af, i hvilken jack proppen är insatt och äfven om proppen skulle vara urtagen.

När signal ankommer, placeras proppen i jacken A, hvarefter samtal kan äga rum. Önskar man från en apparat samtala med någon annan af apparaterna, sätter man proppen i motsvarande jack och gifver signal medels tryckknapp, resp. induktor.

Dessa apparater kunna äfven användas för enkellinjer.

Väggtelefonapparat med galvanisk signal för
självväljareväxel

Typ HC 100

(N:o 411 enl. föreg. kat.)



Väggplatta af polerad valnöt.

Fast mikrofön RC 120 med hållare RC 501.

Hörtelefon RD 110 (N:o 546 enl. föreg. kat.) med snöre RS 4300 (N:o 2030 enl. föreg. kat.).

Klockans motstånd är 100 ohm.

Apparaten är afsedd att kombineras med självväljareväxel HB 100, HB 110 eller HB 200.

Ryggstyckets höjd: 345 mm.

” ” bredd: 110 ”

Vikt: 1,6 kg.

Codeord: *Hibeor.*

Pris: Kr. 27.—

Väggtelefonapparat med galvanisk signal för
självväljareväxel

Typ HC 110

(N:o 416 enl. föreg. kat.)



Väggplatta af polerad valnöt.

Fast mikrofon RC 120 med hållare RC 501.

Hörtelefon RD 200 (N:o 549 enl. föreg. kat.) med snöre RS 4700, (N:o 2036 enl. föreg. kat.).

Klockans motstånd är 100 ohm.

Apparaten är afsedd att kombineras med självväljareväxel HB 100, HB 110 eller HB 200.

Ryggstyckets höjd: 345 mm.

” ” bredd: 110 ”

Vikt: 1,5 kg.

Codeord: *Hibeus*.

Pris: Kr. 26.—.

Väggtелефonapparat med galvanisk signal för självväljareväxel

Typ HC 120

(N:o 407 enl. föreg. kat.)



Väggplatta af polerad valnöt.

Hängande mikrotelefon RE 6000 (N:o 522 enl. föreg. kat.) med snöre RS 8001 (N:o 2142).

Klockans motstånd är 100 ohm.

Apparaten är afsedd att kombineras med självväljareväxel HB 100, HB 110 eller HB 200.

Ryggstyckets höjd: 250 mm.

» bredd: 100 »

Vikt: 1,3 kg.

Codeord: *Hibfab.*

Pris: Kr. 31.—.

Bordtelefonapparat med galvanisk signal för
självväljareväxel

Typ HC 200

(N:o 401 enl. föreg. kat.)



Stativ af polerad valnöt.

Liggande mikrotelefon RE 3000 (N:o 525 enl. föreg. kat.) med telefonsnöre RS 8001 (N:o 2142).

Väggfäste af trä med väggfästekabel RS 9700 (N:o 2205).

Klockans motstånd är 100 ohm.

Apparaten är afsedd att kombineras med självväljareväxel HB 100, HB 110 eller HB 200.

Vikt: 1,9 kg.

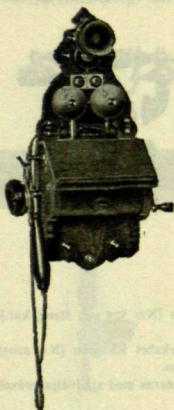
Codeord: *Hibger*.

Pris: Kr. 40.—.

Väggtelefonapparat med induktor för självväljareväxel

Typ HC 500

(N:o 307 enl. föreg. kat.)



Stomme af polerad valnöt.

Fast mikrofon RC 120 med hållare RC 550.

Hörtelefon RD 200 (N:o 549) med snöre RS 4700 (N:o 2036).

Tvåmagneters induktor RH 2600.

Klockans motstånd är 100 ohm.

Apparaten är afsedd att kombineras med självväljareväxel HB 100, HB 110 eller HB 200.

Ryggstyckets höjd: 445 mm.

» bredd: 170 »

Vikt: 4,5 kg.

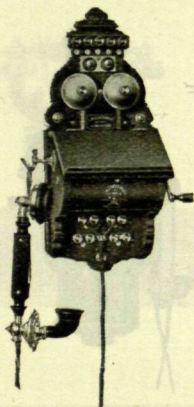
Codeord: *Hibhes*.

Pris: Kr. 38.50

Väggteléfonoapparat med induktor för självväljareväxel

Typ HC 510

(N:o 308 enl. föreg. kat.)



Stomme af polerad valnöt.

Hängande mikrotelefon RE 6000 (N:o 522) med snöre RS 8001 (N:o 2142).

Tvåmagneters induktor RH 2600.

Klockans motstånd är 100 ohm.

Apparaten är afsedd att kombineras med självväljareväxel HB 100, HB 110 eller HB 200.

Ryggstyckets höjd: 415 mm.

bredd: 170 "

Vikt: 4.1 kg.

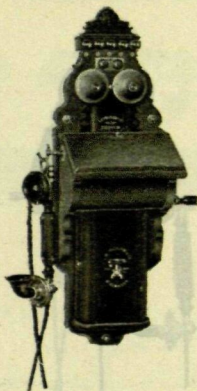
Codeord: *Hiblux*.

Pris: Kr. 41 —.

Väggtelefonapparat med induktor för självväljareväxel

Typ HC 520

(N:o 357 enl. föreg. kat.)



Stomme af polerad valnöt, i hvars nedre del finnes plats för 2 element RK 240 eller RK 410 (N:o 596 eller 590 enl. föreg. kat.).

Hängande mikrotelefon RE 6050 (N:o 524) med snöre RS 8500 (N:o 2182).

Tremagneters induktor RH 3300.

Klockans motstånd är 300 ohm.

Apparaten är försedd med metallklämma för fasthållande af ett annotationsblock och är afsedd att kombineras med självväljareväxel HB 100, HB 110 eller HB 200.

Ryggstyckets höjd: 660 mm.

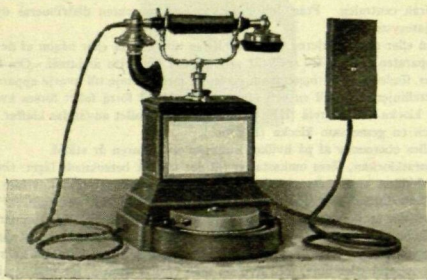
” bredd: 215 ”

Vikt: 7,0 kg.

Codeord: *Hibiox*.

Pris: Kr. 56.—.

Bordtelefonapparater för hemliga självväljaresystemet för dubbellinjer Typ HK 100



Typ	Antal dubbellinjer	Väggfästekabens nummer	Väggfästets dimensioner i mm	Vikt i kg	Colorod	Pris Kr.
HK 100/10	10	RS 9910/36	d = 110	4,50	Hibmax	90.—
HK 100/15	15	RS 9910/46	d = 110	4,70	Hibmod	95.—
HK 100/20	20	RS 9910/58	160 x 70	4,93	Hibmyg	100.—
HK 100/30	30	RS 9910/82	210 x 84	5,30	Hibrid	110.—

Liggande mikrotelefon RE 2002 (N:o 520 enl. föreg.-kat.) med telefonsnöre RS 7021 (N:o 2252 enl. föreg. kat.)

Väggfäste med väggfästekabel (se tabellen).

Omkastare.

Tryckknapp för signalens afgifvande.

På särskild begäran levereras en för apparaten passande konsol, hvilken möjliggör apparatens montering å vägg.

Principen i det hemliga självväljaresystemet är dels den, att två abonnenter kunna vara i samtalsförbindelse, utan att man i någon annan apparat kan lyssna till samtalet eller uppringa de upptagna apparaterna, dels den, att från en telefoncentral självväljaresystemet kan anropas och hvilken åstundad förbindelse som helst inom detsamma erhållas och omvänt från en godtycklig apparat inom systemet centralstationen direkt uppringas med ofvannämnda fördelar.

Apparaterna utföras med anordning för 5 centrallinjer, om ej särskildt annorlunda bestämmes. Dessa centrallinjer kunna dock äfven användas som vanliga självväljarelinjer, i hvilket fall klämman C i väggfästet ej kommer till användning. På särskild begäran anordnas apparaterna för flere än 5 centrallinjer. Apparater med galvanisk uppringning kunna äfven begagnas i förbindelse med en central med induktorsystem. De linjer, å hvilka samtal pågår, hänga icke på något sätt ihop med andra linjer.

Där centralanslutning förekommer, utrustas en viss apparat inom självväljaresystemet med relä kombineradt med extraklocka eller klaff HK 500—HK 600 för mottagande af uppringning från centralen. Från den ifrågavarande apparaten distribueras dylika samtal inom självväljaresystemet.

Centrallinjen eller centrallinjerna skola förbindas till de sista eller någon af de 5 sista kontaktarna i apparaten, hvilka äro speciellt arrangerade för detta ändamål. Om flere centrallinjer begagnas, fördelas de antingen inom systemet med en linje till hvarje apparat, eller komma alla centrallinjerna in till en och samma apparat. I förra fallet förses hvarje centralinje med en klocka och ett relä (HK 500), i det senare fallet användas klaffar i förbindelse med reläer och en gemensam klocka (HK 600).

Signal erhålles oberoende af på hvilket nummer omkastaren är ställd.

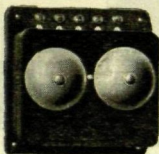
Ringer apparatklockan, förs omkastaren till det med A betecknade läget; ringer däremot extraklockan (hvilket anger, att signalen ankommer på en centrallinje), vrides omkastaren till det mot centrallinjen svarande numret, hvarefter samtal kan äga rum.

Önskar man från en apparat samtala med en af de till nätet anknutna apparaterna, eller vill man använda en af centrallinjerna, ställes omkastaren på motsvarande nummer, hvarefter signal gifves medels tryckknappen. Om den egna klockan därvid icke ringer, anger detta, att den apparat eller linje, med hvilken man önskar samtal, för tillfället är upptagen.

Linje	Apparat	Relä	Klocka	Extraklocka	Klaff	Önkskrift
1						
2						
3						
4						
5						

Reläapparat för hemliga självväljaresystemet

Typ HK 500-600



Typ	Anmärkingar	Ryggstyckets dimensioner i mm	Vikt i kg	Codeord	Pris Kr.
HK 500	För 1 centrallinje	170 x 160	1,82	Hikfar	24,—
HK 600	För 5 centrallinjer med klaffar	—	—	Hikfux	190,—

Skall ett självväljaresystem anslutas till en centraltelefonstation medels en centrallinje, tillkommer för hela systemet en reläapparat typ HK 500. Denna monteras bredvid en af systemets självväljareapparater, hvilken då har att distribuera de från centralstationen kommande samtalen.

Skall systemet förbindas med centralstationen medels flere centrallinjer, kan man aningen låta distribueringen af från centralen kommande samtal utföras af en af självväljareapparaterna, eller ock kan man fördela centrallinjerna på flere självväljareapparater.

Hvarje sådan distribuerande apparat bör förses med en reläapparat typ HK 500 eller 600 beroende på, huruvida apparaten har att distribuera samtalen å en eller flere centrallinjer. Typ HK 600 är nämligen försedd med klaffar, hvilkas nedfallande anger, å hvilken centrallinje ett af reläapparatens klocka signaleradt samtal ankommer.

Lampsignalrelä HK 700 och lampsignallåda HK 710 för hemliga självväljare

Typ	Codeord	Pris Kr
HK 700	Hikgox	16.—
HK 710	Hikgyb	22.—

Ibland är det önskligt, att den å en centrallinje ankommande signalen skall kunna observeras icke blott vid självväljareapparaten (därigenom att reläapparatsens klocka ringer) utan äfven i ett angränsande rum.

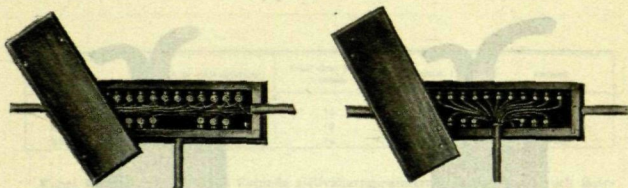
Detta uppnås medels ett Lampsignalsrelä Typ HK 700, hvilket monteras bredvid Reläapparatur HK 500 (resp. HK 600) jämte Lampsignallåda Typ HK 710, hvilken monteras å den plats, där signalen skall observeras.

Ankommer då en signal å en af centrallinjerna, ringer dels reläapparatsens klocka, dels tändes den af lampsignallådans 5 lampor, hvilken svarar mot den påringande linjen. Lampan fortfar att brinna, tills självväljareapparatsens mikrotelefon aflyfts.

Denna anordning med extra lampsignal fordrar ett relä HK 700 för hvarje centrallinje. Lampsignallådan HK 710 är konstruerad för 5 centrallinjer.

Förgreningslådor för vanliga självväljaresystemet

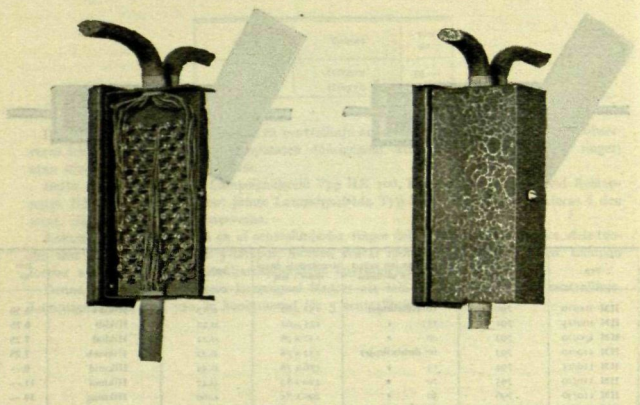
Typ HM 100—110



Typ	N:o enl. föreg. katalog	Antal linjer, för hvilket lädan kan användas	Ryngstyckets dimensioner i mm	Vikt i kg	Codekod	Pris Kr.
HM 100/10	790	10 enkellinjer	132 × 62	0,17	Hiklas	5,50
HM 100/15	791	15 "	175 × 62	0,22	Hiklib	6,25
HM 100/20	792	20 "	132 × 78	0,22	Hiklod	7,25
HM 110/10	793	10 dubbellinjer	132 × 78	0,22	Hikmcb	7,25
HM 110/15	794	15 "	176 × 78	0,32	Hikmid	9,—
HM 110/20	795	20 "	220 × 83	0,42	Hikmoof	11,—
HM 110/30	796	30 "	290 × 85	0,60	Hikmug	14,—
HM 110/40	797	40 "	362 × 88	0,82	Hiknyk	17,50
HM 110/50	798	50 "	438 × 90	0,95	Hiknab	21,—
HM 110/60	799	60 "	530 × 108	1,55	Hikned	24,50

Dessa förgreningslådor äro af polerad valnöt och innehålla en fiberplatta, å hvilken klämskrufvarna äro monterade. De inkopplas å hufvudkabeln på de ställen, där en afgrening till en självväljareapparats väggfäste skall göras. De äro ej användbara för det hemliga självväljaresystemet.

Förgreningslådor för hemliga självväljaresystemet Typ HM 130



Typ	Antal dubbellinjer, för hvilket lådan kan användas	Ryggsäckets dimensioner i mm	Vikt i kg	Codeord	Pris Kr
HM 130/10	10	180 x 55	0,77	Hikoad	10,25
HM 130/15	15	180 x 55	0,81	Hikoba	12,—
HM 130/20	20	230 x 64	1,16	Hikoef	15,—
HM 130/30	30	308 x 70	1,68	Hikogo	19,—
HM 130/40	40	350 x 70	1,88	Hikoig	25,—
HM 130/50	50	350 x 70	2,10	Hikoku	28,50

Dessa förgreningslådor utgöras af en valnötsplint, hvilken täckes af en plåthuf. Klämskrufvarne äro monterade å en i lådan befintlig fiberplatta.

Förgreningslådorna typ HM 130 äro afsedda för inkoppling å hufvudkabeln på de stäl-len, där en afgrening till en självväljareapparats väggfäste skall göras.

De äro speciellt afsedda för det hemliga självväljaresystemet, men kunna äfven användas för vanligt självväljaresystem.

Kabel för vanliga självväljaresystem
Enkellinjer
Typ RS 9950

Typ	Afsedd för antal apparater	Totalt antal trådar i kabeln	Kabeldiam. i mm	Codeord
RS 9950/14	10	14	6,5	Revaab
RS 9950/19	15	19	6,9	Revaed
RS 9950/24	20	24	7,1	Revagi

Kabel RS 9950 är afsedd att förbinda självväljareapparaterna med hvarandra och fästes medels krampor eller dylikt vid väggen.

Kabeln har följande konstruktion:

Trådarna utgöres af 0,5 mm förtent koppartråd, isolerad med två lager bivaxadt silke. Hela trådknippet är skyddadt af gummiimpregneradt band och öfverdraget med en blymantel. Alla typerna RS 9950 innehålla tvenne reservtrådar.

Priser på begäran!

Kabel för vanliga självväljaresystem Dubbellinjer Typ RS 9955

Typ	Afsedd för antal apparater	Totalt antal trådar i kabeln	Kabeldiam. i mm	Codeord
RS 9955/26	10	26	7.3	Revbar
RS 9955/36	15	36	8.0	Revbit
RS 9955/48	20	48	8.9	Revbux
RS 9955/68	30	68	10.3	Revvet
RS 9955/90	40	90	11.8	Revcox
RS 9955/110	50	110	13.2	Reveyb
RS 9955/132	60	132	14.7	Reveix

* Kabel RS 9955 är afsedd att förbinda självväljareapparaterna med hvarandra och fästes medels krampor eller dylikt vid väggen.

Kabeln har följande konstruktion:

* Trådarna, hvilka äro hopsnodda parvis, utgöras af 0,5 mm förtent koppartråd, isolerad med två lager bivaxadt silke. Hela trådknippet är skyddadt af gummiimpregneradt band och öfverdraget med en blymantel.

Antalet reservtrådar är

för typerna RS 9955/26 och RS 9955/36 : 4 trådar,

» » RS 9955/48 » RS 9955/68 : 6 »

» » RS 9955/90 » RS 9955/110 : 8 » samt

» typ RS 9955/132 : 10 »

Priser på begäran!

Kabel för hemliga självväljaresystem

Typ RS 9960

Typ	Afsedd för antal apparater	Totalt antal parter i kabeln	Kabel-diam. i mm	Codeord						
RS 9960/30	10	<table border="0"> <tr><td>{</td><td>6 tre-tvinnade</td><td></td></tr> <tr><td>{</td><td>6 två- *</td><td></td></tr> </table>	{	6 tre-tvinnade		{	6 två- *		7,6	Revfex
{	6 tre-tvinnade									
{	6 två- *									
RS 9960/40	15	<table border="0"> <tr><td>{</td><td>6 tre- *</td><td></td></tr> <tr><td>{</td><td>11 två- *</td><td></td></tr> </table>	{	6 tre- *		{	11 två- *		8,3	Revfob
{	6 tre- *									
{	11 två- *									
RS 9960/52	20	<table border="0"> <tr><td>{</td><td>6 tre- *</td><td></td></tr> <tr><td>{</td><td>17 två- *</td><td></td></tr> </table>	{	6 tre- *		{	17 två- *		9,4	Revfud
{	6 tre- *									
{	17 två- *									
RS 9960/72	30	<table border="0"> <tr><td>{</td><td>6 tre- *</td><td></td></tr> <tr><td>{</td><td>27 två- *</td><td></td></tr> </table>	{	6 tre- *		{	27 två- *		10,5	Revgad
{	6 tre- *									
{	27 två- *									

Kabel RS 9960 är afsedd att förbinda självväljareapparaterna med hvarandra och fästes medels krampor eller dylikt på väggen.

Kabeln har följande konstruktion:

Trådarna utgöras af 0,5 mm förtent koppartråd, isolerad med två lager bivaxadt silke. Hela trådknippet är skyddadt af gummiimpregneradt band och öfverdraget med en blymantel. Kabeln är — såsom i tredje kolumnen synes — uppdelad dels i tvåtvinnade, dels i tre-tvinnade parter.

Alla typerna RS 9960 innehålla en tretvinnad part i reserv; typerna RS 9960/52 och RS 9960/72 dessutom en tvåtvinnad part i reserv.

Priser på begäran!

Transportabel telefonapparat

Typ MB 100—125



Till apparaterna hör mikrotelefon med snöre och gummitratt med förnicklade metallbeslag (på begäran levereras celluloidtratt), induktor, klocka, tvenne torrelement Typ RK 190 (N:o 600 enl. föreg. kat.), åskledare samt anslutningsklämmor för linje- och jordledningstråd.

På särskild begäran levereras apparaterna med segelduksfodral. Se härom sid. MV 10—1220.
1910

Typ	MB 100	MB 110	MB 115	MB 120	MB 125
N:o enl. föreg. kat.	390				
Induktortyp	RH 3120	RH 4100	RH 4200	RH 5100	RH 5220
Antal magn.	3	4	4	5	5
Mikrotefontyp ..	RE 3022	RE 3022	RE 3042	RE 3022	RE 3042
Snörets nummer ..	RS 7000	RS 7000	RS 8000	RS 7000	RS 8000
Klockmotstånd ..	200	200	1000	200	1000
Dimensioner i mm.	305 x 170 x 210	305 x 170 x 210	305 x 170 x 210	315 x 210 x 240	315 x 210 x 240
Vikt i kg.	7,6	7,9	7,9	10,6	10,6
Codeord	Machil	Machos	Machut	Maciab.	Macide
Pris: Kr.	70.—	71.50	72.50	90.—	92.—

Transportabel telefonapparat

Typ MB 300

(N:o 392 enl. föreg. kat.)



Till apparaten hör en sammanskjutbar mikrotelefon RE 9100 (N:o 496 enl. föreg. kat.) med snöre RS 7010 (N:o 2159 enl. föreg. kat.), induktor med 2 magneter Typ RH 2500, klocka med 500 ohms motstånd, ett torrelement Typ RK 150 (N:o 603 enl. föreg. kat.), tryckknapp för klockans förbikopplande samt två anslutningsklämmor för linjetrådarna. Apparaten skyddas af ett läderfodral Typ MV 550 med axelrem. Den är lättare än typerna MB 100—220 och speciellt lämplig för uppsökande af linjefel.

Dimensioner: 190×100×190 mm.

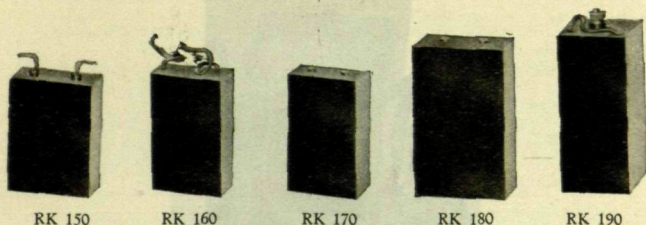
Vikt: 3,6 kg.

Codeord: Maccen.

Pris: Kr. 65.—.

Reservbatterier för transportabla apparater

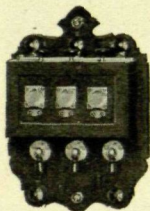
Typ RK 125



Typ	N:o ent. föreg. katalog	Reserv för apparat	Dimensioner mm.	Antal celler i elementet	Volt ca	Vikt i kg.	Codeord	Pris Kr.
RK 150	603	MB 300	98 × 70 × 37	1	1,5	0,34	Resbod	3.—
RK 160	602	(MA 10)	100 × 60 × 30	2	3	0,28	Resbyg	2.70
RK 170	602 a	MA 10, 20, 30, 50, 60, 200, 210	100 × 60 × 30	2	3	0,28	Rescof	3.25
RK 180	602 b	MA 80	125 × 75 × 40	2	3	0,53	Resdog	3.60
RK 190	600	MB 100, 110, 115, 120, 125, 200, 210, 220 MC 100, 110, 200	140 × 55 × 55	1	1,5	0,70	Resfeg	2.20

Förr försågs MA 10 med torrelement RK 160. Detta var försedt med sladdar, hvilka voro fastskruvade inuti apparaten. Det element RK 170, som numera levereras för MA 10, är försedt med kontaktknappar i stället för sladdar. Denna skillnad bör observeras vid beställning af reservelement

Väggväxel med omkastare
att kombineras med vanlig telefonapparat
För 3 enkellinjer Lokalbatterisystem
Typ OA 100
(N:o 466 enl. föreg. kat.)



Stomme af polerad valnöt.

3 omkastare.

3 klaffar.

3 tryckknappar för klaffarnes fällande.

Åskledare.

Eftersom denna växel ej har induktor, klocka eller mikrotelefon, måste densamma vara kombinerad med en telefonapparat.

Omkastarne skola normalt stå i medelläget. Vid utifrån kommande signal faller motsvarande påringningsklaff och telefonapparatens klocka ringer. Genom att aflyfta mikrotelefonen kommer man då i förbindelse med den påringande och erhåller meddelande om med hvilken linje, förbindelse önskas. Man påhänger då mikrotelefonen, upplyfter den påringande linjens klaff, faller den önskade linjens klaff genom att trycka på motsvarande tryckknapp samt ger signal medels induktorn. Därefter upplyftes klaffen åter, och de båda linjerna förbindas med hvarandra genom att de båda linjernas omkastare vridas i högra läget.

När samtalet afslutats och afringning sker, falla klaffarne. Omkastarne återföras då till normalläget och klaffarna lyftas.

Samtidigt som tvenne linjer tala med hvarandra, kan den tredje linjen stå i samtalsförbindelse med växeln.

Växeln kommer i förbindelse med hvilken som helst af linjerna därigenom, att motsvarande klaff fälls, hvarefter uppringning och samtal kan äga rum på vanligt sätt.

Växels höjd 250 mm.

• bredd: 175 •

• djup: 110 •

• vikt: 2,5 kg.

Codeord: *Odabed*. Pris: Kr. 32.—

På särskild beställning utföres denna växel i mahogny eller teak.



Typ	Material	Antal	Pris	Övrigt
OA 100	Stål	1	Kr. 32.—	
OA 100	Mahogny	1	Kr. 32.—	
OA 100	Teak	1	Kr. 32.—	

Örskriften skall innehålla ett i exemplar. Vid utskrift skall denna innehålla följande uppgifter: Typ, Material, Antal, Pris, Övrigt. Detta gäller för alla typer av växlar som tillverkas av Aktiefabrikerna i Stockholm. För ytterligare uppgifter om växlar och andra produkter från Aktiefabrikerna i Stockholm, vänligen vända sig till Aktiefabrikerna i Stockholm, L. M. Ericsson & Co., Box 100, Stockholm.

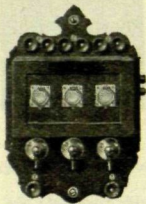
Väggväxel med omkastare

att kombineras med vanlig telefonapparat

För 3 enkel- eller dubbellinjer. Lokalbatterisystem

Typ OA 110

(N:o 750 enl. föreg. kat.)



Stomme af polerad valnöt.

3 omkastare.

3 klaffar, hvilka tjänstgöra dels som påringnings-, dels som afringningsklaffar.

1 omkopplare för fränkoppling af ringsignalen.

Växeln är afsedd att kombineras med en vanlig telefonapparat. Önskar man, att utifrån kommande signal skall gifva sig tillkänna ej blott genom klaffens fallande utan äfven genom klocksignal, inkopplas en galvanisk klocka jämte batteri mellan två därför afsedda klämmor.

Omkastarne skola normalt stå i medelläget. Vid utifrån kommande signal faller motsvarande påringningsklaff och den ev. inkopplade galvaniska klockan ringer. Man upplyfter då klaffen, vrider den påringande linjens omkastare till venster samt aflyfter telefonapparatens mikrotelefon. Man kommer då i förbindelse med den påringande och erhåller meddelande om med hvilken linje, förbindelse önskas. Den påringandes omkastare föres då till höger, den begärda linjens omkastare föres till venster, mikrotelefonen påhänges och signal gifves medels telefonapparatens induktor. Därefter öfverföres äfven den begärda linjens omkastare i högra läget, hvarigenom de båda linjerna förbindas med hvarandra.

När samtalet afslutats och afringning sker, falla klaffarne. Omkastarne återföres då till norualläget och klaffarne lyftas.

Samtidigt som tvenne linjer tala med hvarandra, kan den tredje linjen stå i samtalsförbindelse med växeln.

Växeln kommer i förbindelse med hvilken som helst af linjerna ärligenom, att motsvarande omkastare vrider till venster, hvarefter uppringning och samtal kan äga rum på vauligt sätt.

Växeln är egentligen afsedd för dubbellinjer men kan äfven användas för enkellinjer. I detta fall blifva endast 3 af linjeklämmorna upptagna af linjeträdar, de andra 3 förbindas med jord.

Växelns höjd: 250 mm.

• bredd: 180 •

• djup: 115 •

• vikt: 1,35 kg.

Codeord: Odabfa. Pris: Kr. 32.60.

På särskild beställning utföres denna växel i mahogny eller teak.



Väggväxel med omkastare

att kombineras med vanlig telefonapparat

För 3 enkel- eller dubbellinjer. Lokalbatterisystem

Typ OA 150



Stomme af polerad valnöt. Framsidan klädd med röd fiber.

3 omkastare.

3 klaffar, hvilka tjänstgöra dels som påringnings, dels som afringningsklaffar.

1 omkopplare för fränkoppling af ringsignalen.

Växeln är afsedd att kombineras med en vanlig telefonapparat. Önskar man, att utifrån kommande signal skall gifva sig tillkänna ej blott genom klaffens fallande utan äfven genom klocksignal, inkopplas en galvanisk klocka jämte batteri mellan två därför afsedda klämmor.

Omkastarne skola normalt stå i medelläget. Vid utifrån kommande signal faller motsvarande påringningsklaff och den ev. inkopplade galvaniska klockan ringer. Man upplyfter då klaffen, ställer den påringande linjens omkastare i nedre läget samt aflyfter telefonapparatens mikrotelefon. Man kommer då i förbindelse med den påringande och erhåller meddelande om med hvilken linje, förbindelse önskas. Den påringandes omkastare öfverföres då i öfre läget, den begärda linjens omkastare ställes i nedre läget, mikrotelefonen påhänges och signal gifves medels telefonapparatens induktor. Därefter öfverföres äfven den begärda linjens omkastare i öfre läget, hvarigenom de båda linjerna förbindas med hvarandra.

När samtalet afslutats och afringning sker, falla klaffarne. Omkastarne återföras då till normalläget och klaffarne lyftas.

Samtidigt som tvenne linjer samtala med hvarandra, kan den tredje linjen stå i samtalsförbindelse med växeln.

Växeln kommer i förbindelse med hvilken som helst af linjerna därigenom, att motsvarande omkastare ställes i nedre läget, hvarefter uppringning och samtal kan äga rum på vanligt sätt.

Växeln är egentligen afsedd för dubbellinjer men kan äfven användas för enkellinjer. I detta fall blifva endast 3 af linjeklämmorna upptagna af linjeträdar, de andra 3 förbindas med jordklämman (hvilken när växeln användes för dubbellinjer, ej kommer till användning.)

Växelns höjd: 160 mm.

- bredd: 150 "
- djup: 150 "
- vikt: 1,7 kg.

Codeord: Odabi. Pris: Kr. 35.—

På särskild beställning utföres denna växel i mahogny eller teak.

Väggväxlar med kopplingsknappar (s. k. pyramidväxlar)
att kombineras med vanlig telefonapparat

För dubbellinjer. Lokalbatterisystem
Typ OA 500



OA 500/5

Stomme af polerad valnöt, monterad med.

Kopplingsknappar.

Tryckknappar (i understa raden) — en för hvarje linje — för inkoppling af hvilken som helst af linjerna på den med väggväxeln kombinerade telefonapparaten.

Klaffar — en för hvarje linje. Dessa tjänstgöra dels som påringnings-, dels som afringningsklaffar.

Galvanisk klocka.

Omkopplare för inkoppling af den galvaniska klockan eller af en ev. extraklocka på klaffarnes nattkontakter.

Kolåskledare.

Eftersom denna växel ej har induktor eller mikrotelefon, måste densamma vara kombinerad med en telefonapparat.

Typ	N:o ent. föreg. katalog	Antal dubbellinjer	Höjd i mm	Bredd i mm	Djup i mm	Ugefärlig vikt kg	Codeord	Pris Kr.
OA 500/3	635	3	380	180	110	4.0	Odablu	60.—
OA 500/4	636	4	380	180	110	4.3	Odabmy	80.—
OA 500/5	637	5	440	230	110	6.5	Odabog	110.—
OA 500/6	751	6	440	230	110	7.0	Odabuk	140.—

Vid utifrån kommande signal faller motsvarande klaff och växelns klocka ringer. Telefonisten upplyfter då klaffen, hvarvid klockan upphör att ringa, samt intrycker motsvarande tryckknapp (i understa raden) för linjens inkoppling på telefonapparaten. Telefonisten kommer därigenom i förbindelse med den påringande och erhåller meddelande om med hvilken linje, denne önskar förbindas. Telefonisten utdrager då den nyss intryckta knappen samt intrycker den tryckknapp (i understa raden), hvilken motsvarar den önskade linjen, och ger signal medels telefonapparaterns induktor. Därefter utdrages åter den senast intryckta knappen, och den påringande förbindes med den önskade linjen därigenom, att den knapp i de öfre raderna, hvilken är signerad med *båda* linjernas nummer, intryckes.

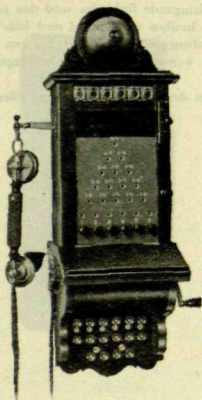
När samtalet avslutats och afringning sker, faller den ena af de båda förbundna linjernas klaffar och klockan ringer, hvarefter telefonisten utdrager kopplingsknappen och upplyfter klaffen.

På särskild beställning utföras dessa växlar i mahogny eller teak.



OA 500

Väggväxlar med lösa proppar (s. k. pyramidväxlar)
För dubbellinjer. Lokalbatterisystem
Typ OA 600



OA 600/6

Stomme af polerad valnöt, jackfyllningen är belagd med röd fiber.

Växeln är monterad med:

Kopplingsjackar.

Jackar — 2 för hvarje linje — för inkoppling af hvilken som helst af linjerna på väggväxels mikrotelefon och induktor.

Proppar — en för hvarje linje — hvilka normalt äro insatta i understa jackraden, samt en reservpropp.

Klaffar — en för hvarje linje. Dessa tjänstgöra dels som påringnings-, dels som afringningsklaffar.

Galvanisk klocka.

AKTIEBOLAGET L. M. ERICSSON & Co., STOCKHOLM

Omkopplare för inkoppling af den galvaniska klockan eller af en ev. extraklocka på klaffärnes nattkontakter.

5-magheters induktor RH 5120.

Mikrotelefon RE 5052 med snöre RS 7021.

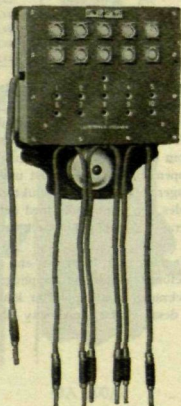
Typ	N:o eml. föreg. katalog	Antal dubbeltinjer	Höjd i mm	Bredd i mm	Djup i mm	Ungefärlig vikt i kg	Codeord	Pris Kr
OA 600/5	638	5	725	245	223	11,5	Odacad	140.--
OA 600/6	639	6	725	245	223	12,0	Odacba	160.--
OA 600/10	640	10	840	338	223	17,5	Odacef	225.--
OA 600/12	641	12	912	395	223	20,8	Odace	275.--
OA 600/15	642	15	1044	483	223	27,7	Odacgo	365.--

Vid utifrån kommande signal faller den klaff, hvilken motsvarar den påringande linjen, och klockan ringer. Telefonisten upplyfter då klaffen, hvarvid klockan upphör att ringa, samt uppflyttar den mot den påringande linjen svarande proppen till den ofvanför — i näst understa jackraden — befintliga jacken. Telefonisten kommer därigenom i förbindelse med den påringande och erhåller meddelande om med hvilken linje, denne önskar förbindas. Telefonisten flyttar då den senast isatta proppen till den jack i näst understa raden, hvilken svarar mot den önskade linjen, samt uppringer denna medels induktorn (mikrotelefonen måste därvid vara påhängd). Därefter förbindes den påringande med den önskade linjen därigenom, att proppen åter uttages och placeras i den kopplingsjack, hvilken är signerad med båda linjernas nummer.

När samtalet avslutats och afringning skef, faller den ena af de förbundna linjernas klaffar och klockan ringer, hvarefter telefonisten utdrager kopplingsproppen och återför den till sin ursprungliga plats i understa jackraden samt upplyfter klaffen.

På särskild beställning utföras dessa växlar i mahogny eller teak.

Väggväxlar med proppar och snören
att kombineras med vanlig telefonapparat
För enkellinjer. Lokalbatterisystem
Typ OB 100



OB 100/10

- Stomme af polerad valnöt. Framsidan belagd med röd fiber.
Växeln är monterad med:
Kopplingsjackar — en för hvarje linje.
En expeditjonsjack (utan nummer).
Ett antal snörpar (se tabellen). Dessa snörpar äro försedda med proppar, af hvilka den ena är massiv; den andra har däremot manteln isolerad från spetsen, hvilken senare står i ledande förbindelse med den förstnämnda proppen.
En expeditjonspropp med snöre.
Klaffar — en för hvarje linje. Dessa tjänstgöra dels som påringnings-, dels som afringningsklaffar.
Galvanisk klocka.
Omkopplare för inkoppling af den galvaniska klockan på klaffarnes nattkontakter.
Åskledare.

AKTIEBOLAGET L. M. ERICSSON & Co., STOCKHOLM

Eftersom denna växel ej har induktor eller mikrotelefon, måste densamma vara kombinerad med en telefonapparat.

Typ	N:o enl. föreg. katalog	Antal enkellinjser	Antal snörpar	Höjd i mm	Bredd i mm	Djup i mm	Ungfärlig vikt i kg	Codeord-	Pris Kr.
OB 100/2	—	2	1	260	235	150	2.9	Odafun	32.—
OB 100/3	—	3	1	260	235	150	3.1	Odafyp	36.—
OB 100/4	467	4	2	260	235	150	3.3	Odagak	40.—
OB 100/5	468	5	2	260	235	150	3.5	Odagbu	45.—
OB 100/6	469	6	2	260	235	150	3.6	Odagel	50.—
OB 100/8	470	8	3	310	250	150	4.8	Odagfy	60.—
OB 100/10	471	10	3	310	250	150	5.5	Odagge	70.—
OB 100/12	472	12	4	310	250	150	6.0	Odagim	80.—
OB 100/15	—	15	4	365	380	150	7.4	Odagki	95.—
OB 100/20	—	20	5	365	380	150	8.2	Odagla	125.—
OB 100/25	—	25	5	430	380	150	10.2	Odagmo	150.—

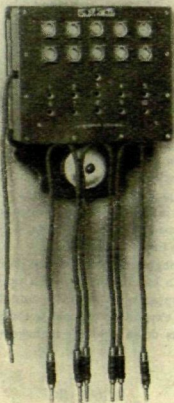
Vid utifrån kommande signal faller motsvarande klaff och växels klocka ringer. Telefonisten upplyfter då klaffen, hvarvid klockan upphör att ringa, samt inför den massiva proppen af ett snörpar i den påringande linjens jack samt den isolerade proppen i expeditionsjacken. Telefonapparaten förbindes därigenom med den påringande och telefonisten erhåller meddelande om med hvilken linje, denne önskar förbindas. Telefonisten flyttar då den massiva proppen till den jack, hvilken motsvarar den önskade linjen, samt uppringer denna medels telefonapparatens induktor (mikrotelefonen måste därvid vara påhängd). Därefter förbindes den påringande med den önskade linjen därigenom, att den isolerade proppen öfverflyttas till den påringande linjens jack.

När samtalet avslutats och afringning sker, faller den påringandes klaff och klockan ringer hvarefter telefonisten uttager de båda propparne och upplyfter klaffen.

Skulle alla snörparen vara upptagna af pågående samtal och signal ankommer från en ny linje, kan svar ges genom att expeditionsproppen införas i den påringande linjens jack.

På särskild beställning utföras dessa växlar i mahogny eller teak.

Väggväxlar med proppar och snören
att kombineras med vanlig telefonapparat
För dubbellinjer. Lokalbatterisystem
Typ OB 110



OB 110/10

- Stomme af polerad valnöt. Framsidan belagd med röd fiber.
- Kopplingsjackar — en för hvarje linje.
- En expeditjonsjack (utan nummer).
- Ett antal snörpar (se tabellen) med 2-deliga proppar.
- En expeditjonspropp med snöre.
- Klaffar — en för hvarje linje. Dessa tjänstgöra dels som påringnings-, dels som afringningsklaffar.
- Galvanisk klocka.
- Omkopplare för inkoppling af den galvaniska klockan på klaffarnes nattkontakter.
- Eftersom denna växel ej innehåller induktor eller mikrotelefon, måste densamma vara kombinerad med en telefonapparat.

AKTIEBOLAGET L. M. ERICSSON & Co., STOCKHOLM

Typ	N:o enl. företagskatalog	Antal dubbellinjier	Antal snörpar	Höjd i mm	Bredd i mm	Djup i mm	Ungelärlig vikt i kg	Codeord	Pris Kr.
OB 110/2	—	2	2	260	235	150	3,0	Odagon	36.—
OB 110/3	—	3	3	260	235	150	3,2	Odagup	42.—
OB 110/4	555	4	2	260	235	150	3,4	Odagyq	45.—
OB 110/5	556	5	2	260	235	150	3,6	Odalal	50.—
OB 110/6	557	6	2	260	235	150	3,8	Odalby	56.—
OB 110/8	558	8	3	310	250	150	5,0	Odalem	67.—
OB 110/10	559	10	3	310	250	150	5,4	Odalff	78.—
OB 110/12	560	12	4	310	250	150	6,0	Odalgu	90.—
OB 110/15	—	15	4	365	380	150	7,4	Odalin	130.—
OB 110/20	—	20	5	365	380	150	8,2	Odaloka	160.—
OB 110/25	—	25	5	430	380	150	10,2	Odallo	185.—

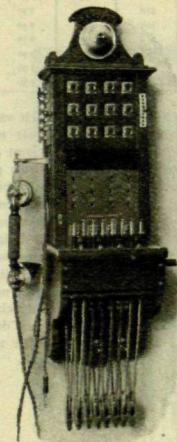
Vid utifrån kommande signal faller motsvarande klaff och växels klocka ringer. Telefonisten upplyfter då klaffen, hvarvid klockan upphör att ringa, samt inför den ena proppen af ett snörpar i den påringande linjens jack samt den andra proppen i expeditionsjacken. Telefonapparaten förbindes därigenom med den påringande och telefonisten erhåller meddelande om med hvilken linje, denne önskar förbindas. Telefonisten flyttar då den förstnämnda proppen till den jack, hvilken motsvarar den önskade linjen, samt uppripar denna medels telefonapparatus induktor (mikrotelefonen måste därvid vara påhängd). Därefter förbindes den påringande med den önskade linjen, därigenom att den propp, hvilken är införd i expeditionsjacken, öfverflyttas till den påringande linjens jack.

När samtalet avslutats och afringning sker, falla de båda linjernas klaffar och klockan ringer, hvarefter telefonisten uttager de båda propparne och upplyfter klaffarne.

Skulle alla snörparen vara upptagna af pågående samtal och signal ankommer från en ny linje, kan svar ges genom att expeditionsproppen införas i den påringande linjens jack.

På särskild beställning utföras dessa växlar i mahogny eller teak.

Väggväxlar med proppar och snören
För enkellinjer Lokalbatterisystem
Typ OB 300



OB 300/12

Stomme af polerad valnöt. Jackfyllningen är belagd med röd fibre.

Kopplingsjackor — en för hvarje linje.

En expeditjonspropp med snöre.

Ett antal snörpar (se tabellen).

Tryckknappar — en för hvarje snörpar — för inkoppling af mikrotelefon och induktor.

Påringningsklaffar — en för hvarje linje.

Afringningsklaffar — en för hvarje snörpar.

Galvanisk klocka.

AKTIEBOLAGET L. M. ERICSSON & Co, STOCKHOLM

Omkopplare för inkoppling af den galvaniska klockan eller af en ev. extraklocka på klaffarnes nattkontakter.

4-magneters induktor RH 4160.

Mikrotelefon RE 5052 med snöre RS 7021.

Askledare och anordning för samtliga linjers ställande till jord.

Typ	N:o eml. föreg. katalog	Antal enkellinjor	Antal snörpar	Stommens höjd i mm	Stommens bredd i mm	Djup i mm	Uågefärlig vikt i kg	Codeord	Pris sk.
OB 300/6	621	6	2	775	260	245	12,7	Odamam	140.—
OB 300/9	622	9	3	860	260	245	15,0	Odamen	170.—
OB 300/12	623	12	4	860	260	245	16,0	Odamip	190.—
OB 300/16	624	16	4	932	260	245	17,5	Odamoq	215.—
OB 300/20	625	20	5	945	305	245	20,7	Odamur	245.—
OB 300/25	626	25	5	1030	305	245	22,0	Odamys	275.—
OB 300/30	—	30	6	1030	305	245	24,0	Odanap	300.—

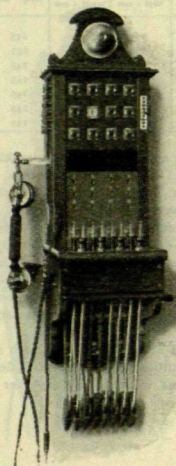
Vid utifrån kommande signal faller motsvarande påringningsklaff och klockan ringer. Telefonisten upplyfter då klaffen, hvarvid klockan upphör att ringa, samt inför ett snörpars svarspropp i den påringande linjens jack. Dessutom intryckes snörparets tryckknapp. Telefonisten kommer därigenom i förbindelse med den påringande och erhåller meddelande om med hvilken linje, denne önskar förbindas. Telefonisten öfverflyttar då proppen till den önskade linjens jack samt ger signal medels induktorn. Därvid bör mikrotelefonen vara påhängd. Därefter släppes tryckknappen och snörparets andra propp införes i den påringande linjens jack. De båda linjerna komma då i samtalsförbindelse med hvarandra.

När samtalet avslutats och afringning sker, faller den till det använda snörparet hörande afringningsklaffen och klockan ringer, hvarefter telefonisten uttager de båda propparne och upplyfter klaffen.

Skulle alla snörpar vara upptagna af pågående samtal och signal ankommer från en ny linje, kan svar ges genom att expeditionsproppen införes i den påringande linjens jack.

På särskild beställning utföras dessa växlar i mahogny eller teak.

Väggväxlar med proppar och snören
För dubbellinjer. Lokalbatterisystem
Typ OB 400



OB 400/12

- Stomme af polerad valnöt. Jackfyllningen är belagd med röd fiber.
Kopplingsjackar — en för hvarje linje.
En expeditjonspropp med snöre.
Ett antal snörpar (se tabellen) — med 2-deliga proppar.
Tryckknappar — en för hvarje snörpar — för inkoppling af mikrotelefon och induktor.
Påringningsklaffar — en för hvarje linje.
Afringningsklaffar — en för hvarje snörpar.
Galvanisk klocka. ~

AKTIEBOLAGET L. M. ERICSSON & Co., STOCKHOLM

Omkopplare för inkoppling af den galvaniska klockan eller af en ev. extraklocka på klaffarnes nattkontakter.

5-magneters induktor RH 5120.

Mikrotelefon RE 5052 med snöre RS 7021.

Undersökningstangent för linjernas profning.

Typ	N:o eml. föreg. katalog	Antal dubbel-linjer	Antal snör. par	Stommens höjd i mm	Stommens bredd i mm	Djup i mm	Ungefärlig vikt i kg	Codeord	Pris Kr
OB 400/6	627	6	2	775	260	245	14,0	Odanus	160.—
OB 400/9	628	9	3	860	260	245	15,0	Odanyt	190.—
OB 400/12	629	12	4	860	260	245	17,5	Odapap	220.—
OB 400/16	630	16	4	932	260	245	19,0	Odapeq	250.—
OB 400/20	631	20	5	945	305	245	22,0	Odapir	285.—
OB 400/25	632	25	5	1030	305	245	24,0	Odapos	315.—
OB 400/30	—	30	6	1030	305	245	26,0	Odaput	355.—

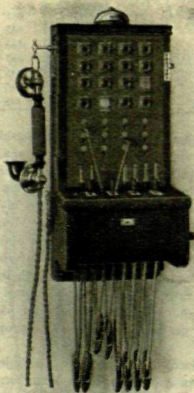
Vid utifrån kommande signal faller motsvarande påringningsklaff och klockan ringer. Telefonisten upplyfter då klaffen, hvarvid klockan upphör att ringa, samt inför ett snörpars ena propp i den påringande linjens jack. Dessutom intryckes snörparets tryckknapp. Telefonisten kommer därigenom i förbindelse med den påringande och erhåller meddelande om med hvilken linje, denne önskar förbindas. Telefonisten överflyttar då proppen till den önskade linjens jack samt ger signal medels induktorn. Därvid bör mikrotelefonen vara påhångd. Därefter utdrages tryckknappen och snörparets andra propp införes i den påringande linjens jack. De båda linjerna komma då i samtalsförbindelse.

När samtalet avslutats och afringning sker, faller den till det använda snörparet hörande afringningsklaffen och klockan ringer, hvarefter telefonisten uttager båda propparne och upplyfter klaffen. Skulle alla snörpar vara upptagna af pågående samtal och signal ankomma från en ny linje, kan svar ges genom att expeditionsproppen införes i den påringande linjens jack.

Önskar man undersöka om jordledningsfel finnes på linjerna, inkopplas en polariserad klocka mellan de tvenne för detta ändamål afsedda klammorna, expeditionsproppen införes i jacken till den linje, som skall undersökas, undersökningstangenten intryckes och signal gifves medels induktorn. Om den polariserade klockan då ringer, förefinnes jordledningsfel å linjen.

På särskild beställning utföras dessa växlar i mahogny eller teak.

Väggväxlar med proppar och snören För dubbellinjer. Lokalbatterisystem Typ OB 450



OB 450/12

Stomme af polerad valnöt. Klaff- och jackfyllningen är belagd med med röd fiber. Väggväxeln är monterad med:

Kopplingsjackor — en för hvarje linje.

Ett antal snörpar (se tabellen) med 2-deliga proppar.

Expeditionsomkastare — en för hvarje snörpar — med 3 lägen.

Tryckknapp för signals afgifvande å svarssnöret.

Påringningsklaffar — en för hvarje linje.

Afringningsklaffar — en för hvarje snörpar.

Galvanisk klocka.

Omkopplare för inkoppling af den galvaniska klockan eller af en ev. extraklocka på klaffarnas nattkontakter.

4-magneters induktor RH 4000.

Mikrotelefon RE 5052 med snöre RS 7021.

AKTIEBOLAGET L. M. ERICSSON & Co., STOCKHOLM

Typ	Antal dubbel-linjer	Antal snörpar	Ryggstyckets höjd i mm	Ryggstyckets bredd i mm	Växels djup i mm	Ungefärlig vikt i kg	Codeord	Pris Kr.
OB 450/6	6	2	555	242	293	13,5	Odases	150.—
OB 450/9	9	3	555	242	293	14,5	Odasit	180.—
OB 450/12	12	4	555	242	293	17,0	Odasov	210.—
OB 450/16	16	4	620	292	293	18,5	Odasux	240.—
OB 450/20	20	5	620	292	293	21,0	Odasyz	275.—
OB 450/25	25	5	685	337	293	23,0	Odatas	300.—
OB 450/30	30	6	685	337	293	25,0	Odatet	345.—

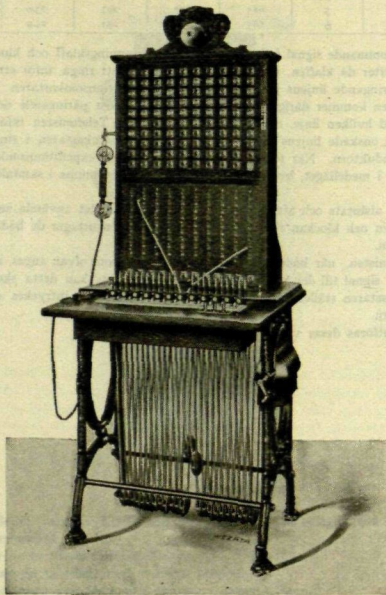
Vid utifrån kommande signal faller motsvarande påringningsklaff och klockan ringer. Telefonisten upplyfter då klaffen, hvarvid klockan upphör att ringa, inför ett snörpars svarspropp i den påringande linjens jack samt öfverför expeditionsmkastaren i expeditionsläget. Telefonisten kommer därigenom i förbindelse med den påringande och erhåller meddelande om med hvilken linje, denne önskar förbindas. Telefonisten inför då snörparets ringpropp i den önskade linjens jack, öfverför expeditionsmkastaren i ringläget samt ger signal medels induktorn. När telefonisten därefter släpper expeditionsmkastaren, återgår den af sig själf i medelläget, hvarigenom de båda linjerna komma i samtalsförbindelse med hvarandra.

När samtalet afslutats och afringning sker, faller den till det använda snörparet hörande afringningsklaffen och klockan ringer, hvarefter telefonisten uttager de båda propparne och upplyfter klaffen.

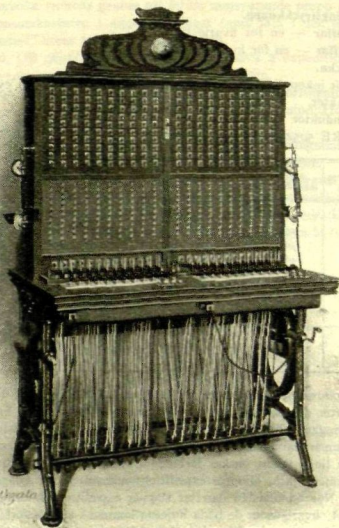
Önskar telefonisten, när båda propparne äro insatta såsom ofvan anges, af en eller annan anledning gifva signal till den person, som först ringde upp, kan detta ske därigenom att expeditionsmkastaren ställes i expeditionsläget, tryckknappen intryckes och signal gifves medels induktorn.

På begäran utföras dessa växlar i mahogny.

Växelbord med proppar och snören
För dubbellinjer. Lokalbatterisystem
Typ OB 2600—2601



OB 2600/100



OB 2601/200

Fotställning af järn, bordskifva och öfrigt träarbete af polerad valnöt. Jackfyllningen är beklädd med röd fiber.

Bordet är monteradt med:

Kopplingsjackor — en för hvarje linje.

Ett antal snörpar (se tabellen) med 2-deliga proppar.

Expeditionsomkastare — en för hvarje snörpar — med 3 lägen.

En talomkastare med 3 lägen.

En induktorringsomkastare med 3 lägen.

En batteriringsomkastare med 3 lägen.

En tryckknapp för inkoppling af en ev. maskininduktor.

En undersökningsjack.

En undersökningstryckknapp.

Påringningsklaffar — en för hvarje linje.

Afringningsklaffar — en för hvarje snörpar.

Galvanisk klocka.

Omkopplare för inkoppling af den galvaniska klockan eller af en ev. extraklocka på klaffarnes nattkontakter.

5-magneters induktor RH 5000.

Mikrotelefon RE 5052 med snöre RS 7021.

Typ	No enl föreg katalog	Antal dubbellinjer	Antal snörpar	Höjd i mm	Bredd i mm	Djup i mm	Ugefärlig vikt i kg	Codeord	Pris Kr.
OB 2600/20	660	20	5	1490	420	640	58,0	Odbaun	305 —
OB 2600/25	661	25	5	1490	420	640	58,5	Odbayp	345 —
OB 2600/30	662	30	6	1490	420	640	60,5	Odbean	380 —
OB 2600/40	663	40	8	1545	560	640	65,5	Odbeiq	490 —
OB 2600/50	664	50	10	1545	560	640	73,5	Odbeer	595 —
OB 2600/60	—	60	10	1545	560	640	75,0	Odbeus	640 —
OB 2600/80	—	80	12	1740	680	640	88,0	Odbeyt	800 —
OB 2600/100	665	100	12	1740	680	640	90,5	Odbias	925 —
OB 2601/100	752	100	18	1610	970	640	104	Odbiet	1.100 —
OB 2601/160	666	160	20	1660	970	660	110	Odbiox	1.465 —
OB 2601/200	—	200	24	1830	1086	718	120	Odbiuz	1.900 —

Vid utifrån kommande signal faller motsvarande påringningsklaff och klockan ringer. Telefonisten upplyfter då klaffen, hvarvid klockan upphör att ringa, inför ett snörpars svarspropp i den påringande linjens jack samt öfverför expeditionsomkastaren i expeditionsläget. Telefonisten kommer därigenom i förbindelse med den påringande och erhåller meddelande om med hvilken linje, denne önskar förbindas. Telefonisten inför då snörparets ringpropp i den önskade linjens jack, öfverför expeditionsomkastaren i ringläget och ger signal medels induktorn. När telefonisten därefter släpper expeditionsomkastaren, återgår den af sig själf i medellaget, hvarigenom de båda linjerna komma i samtalsförbindelse med hvarandra.

När samtalet afslutats och afringning sker, faller den till det använda snörparet hörande afringningsklaffen och klockan ringer, hvarefter telefonisten uttager de båda propparne och upplyfter klaffen.

Önskar telefonisten, när båda propparne äro insatta, tala med eller uppringa

den ena af de båda linjerna, utan att detta höres på andra linjen, så kan detta ske genom att öfverföra talomkastaren eller endera ringomkastaren i ena eller andra sidolaget. Expeditionsomkastaren skall därvid stå i expeditionsläget.

Om maskininduktor användes för signaleringen, skall tryckknappen för densamma inkopplande ständigt stå intryckt. Handinduktorn tjänstgör då blott som reserv.

Önskar man undersöka om jordledningsfel finnes på linjerna, inkopplas en polariserad klocka mellan de för detta ändamål afsedda klämmorna, en expeditjonsomkastare ställes i expeditjonsläget, en af de båda motsvarande propparne införes i jacken till den linje, som skall undersökas, induktorringsomkastaren föres i det sidoläge, som motsvarar den insatta proppen, undersökningstryckknappen intryckes och signal gifves med induktorn. Om den polariserade klockan då ringer, förefinnes jordledningsfel å linjen

AKTIEBOLAGET L. M. ERICSSON & Co., STOCKHOLM

Telefonisten kan undersöka snörena genom att införa motsvarande propp i undersökningsjacken, ställa expeditjonsomkastaren i expeditjonsläget samt tala i den egna mikrofonen. Finnes då afbrott på snöret, höres talet ej i hörtelefonen.

Typerna OB 2601/100, OB 2601/160 och OB 2601/200 hafva 2 expeditjonsplatser, d. v. s. de äro afsedda för tvenne samtidigt expedierande telefonister.

Dessa typer äro därför försedda med 2 talomkastare, 2 induktorringsomkastare, 2 batteriringningsomkastare, 2 tryckknappar för inkoppling af maskininduktor, 2 induktorer, 2 undersökningsjackor samt 2 mikrotelefoner.

På särskild begäran levereras typerna OB 2600 — 2601 med kopplingsskifva. Äfvenledes kunna dessa typer, om så önskas, erhållas utförda i mahogny eller teak.

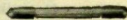
Obs. Den gamla katalogens växelbord No. 667, 668 och 669 motsvaras af typerna OB 2600/50, OB 2601/100 och OB 2601/200 i denna katalog; dock är att märka, att de nya typerna äro omändrade, så att de lämpa sig för vanliga induktorssystem (blott på särskild begäran levereras de för »ring through»-systemet). Mikrofonslutningen är förlagd till mikrofonens tangent.

Smältrör

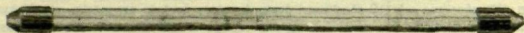
Typ SB 10—100



SB 10



SB 20



SB 100

Typ	No. i föregående katalog	Totallängd i mm.	Smältströmstyrka i ampère	Codeord	Pris Kr.
SB 10/3		25	3	Squaby	0.25
SB 10/5		"	5	Squamo	0.25
SB 20/0.5		54	0.5	Squawk	0.25
SB 20/1		"	1	Squina	0.25
SB 20/2		"	2	Squire	0.25
SB 20/2.5		"	2.5	Sravak	0.25
SB 20/3	747	"	3	Sregol	0.25
SB 20/4		"	4	Stabor	0.25
SB 20/5		"	5	Stable	0.25
SB 30/1		54	1	Stacto	0.25
SB 100	749	230		Stadix	1.20

Observera! SB 10, 20 och 100 hafva rak smältråd, SB 30/1 har spiraltråd. Om vid beställning af smältrör typen ej angifves, leverera vi Typ SB 20/3.

Smältrullar
Typ SC 10-60



Typ	Smälter		Rullens motstånd i ohm	Färg	Codeord	Pris Kr.
	vid ampère	efter sekunder				
SC 10	c:a 0.25	c:a 30	20-27	Svart	Staebi	0.25
SC 20	» 0.20	» 8	45-51	Blå	Staelo	0.25
SC 30	» 0.25	» 30	14.5-15.5	Grå	Staffa	0.25
SC 40	» 0.50	» 30	7.8-8.2	Rosa	Stagny	0.25
SC 50	» 0.50	» 40	4.0-5.0	Grön	Stagun	0.25
SC 60	» 5.00	» 12	0.10-0.13	Röd	Stairk	0.25

Spets- och skifskledare
Typ SG 200—321



SG 200



SG 300



SG 310 SG 320

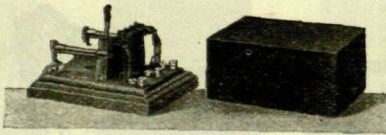


SG 311 SG 321

Typ	Antal enkellinjer	Plattans dimen- sioner mm.	Codeord	Pris Kr.
SG 200	2	65×105	Stearo	2.—
SG 300	1	52×76	Stecad	2.25
SG 310	2	34×72	Stecca	2.10
SG 311	2	34×72	Stecho	2.20
SG 320	2	35×78	Stecky	2.45
SG 321	2	35×78	Stefan	2.55

Observera! SG 200—300: Bottenplatta af trä.
SG 310—311: Bottenplatta af ebonit.
SG 320—321: Bottenplatta af trä och ebonit.

Kolåskledare med smältrör och smältrullar
samt skyddshuf
Typ SK 10—20



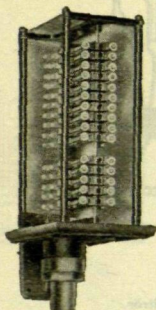
SK 10/1

Typ	Nummer i föreg. katalog	Antal dubbel- länjer	Botten- plattans dimen- sioner mm.	Total höjd mm.	Vikt kg.	Codeord	Pris Kr.
SK 10/1	670	1	88×110	76	0,45	Stelze	5,40
SK 10/3	704	3	122×238	82	1,38	Stemis	18,—
SK 20/1	—	1	70×110	60	0,31	Stemon	5,40

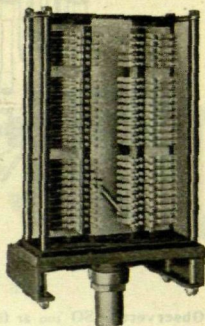
Observera! SK 10 är monterad på porslinsplatta, SK 20 på eburinplatta.

Kabelförgreningslådor för montering på stolpar etc.

Typ SO 100—200

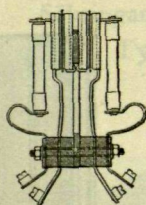


SO 100/15

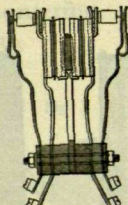


SO 100/50

Typ	Nummer i föreg. katalog	Antal dubbel- linjer	Höjd mm.	Längd mm.	Bredd mm.	Vikt kg.	Codeord	Pris Kr.
SO 100/10	880	10	320	220	170	5.2	Stimas	54.—
SO 100/15	881	15	405	220	170	6.3	Stimic	67.—
SO 100/20	—	20	473	220	170	7.5	Stimol	80.—
SO 100/25	—	25	560	220	170	8.7	Stinci	93.—
SO 100/30	882	30	460	360	270	18.3	Stinga	150.—
SO 100/40	—	40	525	360	270	20.5	Stipar	175.—
SO 100/50	883	50	610	360	270	22.0	Stipos	200.—
SO 100/60	884	60	680	360	270	25.8	Stipul	225.—
SO 100/70	—	70	760	360	270	28.0	Stirax	254.—
SO 100/80	—	80	830	360	270	30.5	Stires	280.—
SO 200/10	735	10	320	220	170	5.2	Stoben	54.—
SO 200/15	736	15	405	220	170	6.3	Stoeba	67.—
SO 200/20	—	20	473	220	170	7.5	Stoelm	80.—
SO 200/25	—	25	560	220	170	8.7	Stoffe	93.—
SO 200/30	737	30	460	360	270	18.3	Stoken	150.—
SO 200/40	—	40	525	360	270	20.5	Stokje	175.—
SO 200/50	738	50	610	360	270	22.0	Stoles	200.—
SO 200/60	739	60	680	360	270	25.8	Stolid	225.—
SO 200/70	—	70	760	360	270	28.0	Stomac	254.—
SO 200/80	—	80	830	360	270	30.5	Stompy	280.—



SO 100



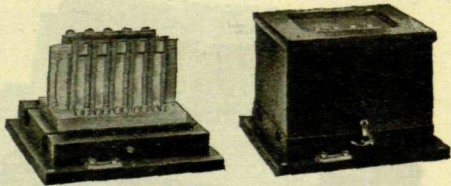
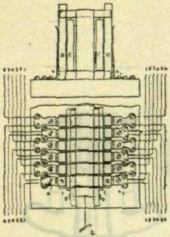
SO 200

Observera! SO 100 är försedd med kolåskledare och smältrör.
 SO 200 » » » » » smältrullar.

Vid beställning bör kabeldiametern angivas.

Kolåskledare monterade i trälåda med glas-
skifva i locket.

Typ SR 10—20



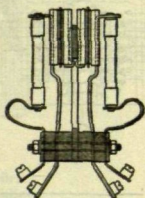
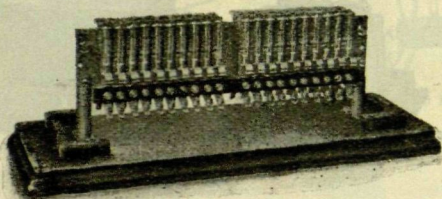
SR 20/5

Typ	Nummer i föreg. katalog	Antal dubbel- linjer	Längd mm.	Vikt kg.	Codeord	Pris Kr.
SR 10/5	673	5	163	1.3	Storpo	12.—
SR 10/6	674	6	163	1.4	Stortu	14.—
SR 10/10	675	10	204	1.8	Stossa	16.—
SR 10/12	676	12	225	2.0	Stoupy	17.—
SR 10/20	677	20	288	2.8	Stover	20.—
SR 10/25	678	25	338	3.4	Straat	23.—
SR 10/30	679	30	388	4.0	Straby	27.—
SR 10/50	680	50	588	6.0	Straco	45.—
SR 10/100	681	100	594	10.5	Strada	70.—
SR 20/5	690	5	233	2.7	Strapu	15.—
SR 20/6	691	6	261	3.0	Strass	18.—
SR 20/10	692	10	370	4.3	Stream	22.50
SR 20/12	693	12	423	5.1	Strebs	27.50
SR 20/20	694	20	363	7.5	Streck	40.—
SR 20/25	695	25	460	9.5	Strefo	50.—
SR 20/30	696	30	498	10.6	Strega	60.—
SR 20/50	697	50	770	17.2	Streke	80.—

Observera! Dessa åskledare äro försedda med skruvkontakter.

Kolåskledare och smältrör monterade i trälåda
med glasskifva i locket

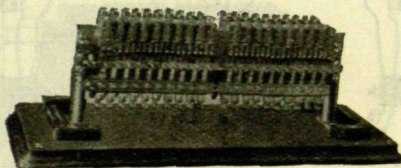
Typ SR 100



SR 100/20

Typ	Nummer i föreg. katalog	Antal dubbel- linjer	Längd mm.	Vikt kg.	Codeord	Pris Kr.
SR 100/10		10	309	2.4	Stribe	38.—
SR 100/15		15	385	3.2	Strids	51.50
SR 100/20	1025	20	460	4.0	Strigm	65.—
SR 100/25	1026	25	536	4.6	Strika	79.—
SR 100/30	1027	30	611	5.5	Strill	93.—
SR 100/40	1028	40	761	6.8	Strimy	122.—
SR 100/50	1029	50	912	8.2	Stroem	149.50
SR 100/100	—	100	912	14.3	Strofa.	286.—

Kolåskledare och smältrullar monterade i trälåda
med glasskifva i locket
Typ SR 110—125

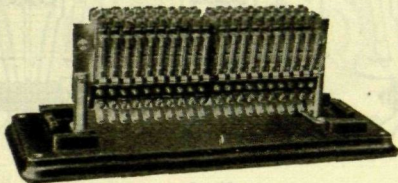


SR 125/20

Typ	Nummer i föreg. katalog	Antal dubbel- linjer	Längd mm.	Vikt kg.	Codeord	Pris Kr.
SR 110/10		10	309	2.4	Stroop	38.—
SR 110/15		15	385	3.2	Strops	51.50
SR 110/20	698	20	460	4.0	Strose	65.—
SR 110/25	699	25	536	4.5	Stroti	79.—
SR 110/30	710	30	611	5.4	Strown	93.—
SR 110/40	711	40	761	6.6	Struba	122.—
SR 110/50	700	50	912	8.0	Struct	149.50
SR 110/100	701	100	912	14.0	Strudd	286.—
SR 120/10		10	309	2.7	Struzi	40.—
SR 120/15		15	385	3.6	Studio	54.50
SR 120/20	713	20	460	4.5	Stufen	69.—
SR 120/25	714	25	536	5.2	Stugan	84.—
SR 120/30	715	30	611	6.2	Stumpo	99.—
SR 120/40	716	40	761	7.8	Sturex	130.—
SR 120/50	717	50	912	9.4	Stussy	159.50
SR 120/100	718	100	912	16.6	Stutar	306.—
SR 125/10		10	309	2.7	Stylop	41.—
SR 125/15		15	385	3.6	Stylum	56.—
SR 125/20		20	460	4.5	Stypio	71.—
SR 125/25		25	536	5.2	Suadol	86.50
SR 125/30		30	611	6.2	Suavis	102.—
SR 125/40		40	761	7.8	Subact	134.—
SR 125/50		50	912	9.4	Subago	164.50
SR 125/100		100	912	16.6	Subala	316.—

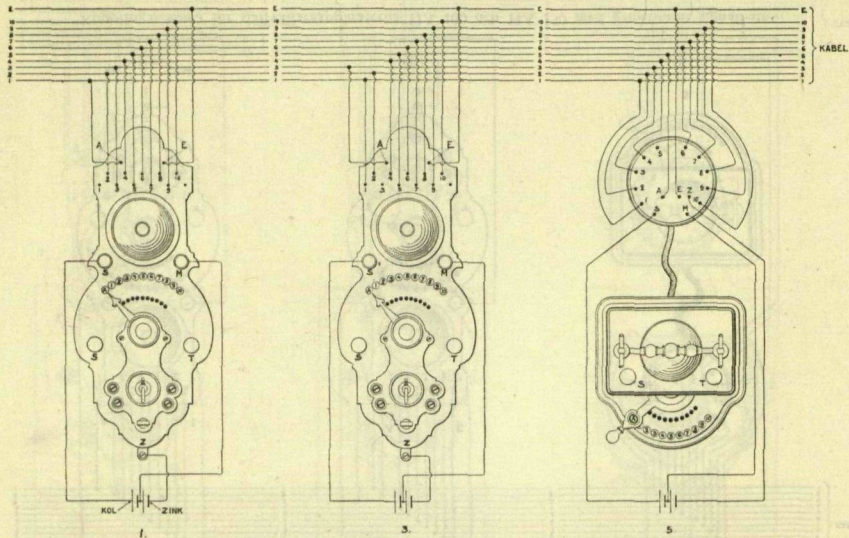
Kolåskledare, smältrör och smältrullar monterade
i trälåda med glasskifva i locket

Typ SR 130—145

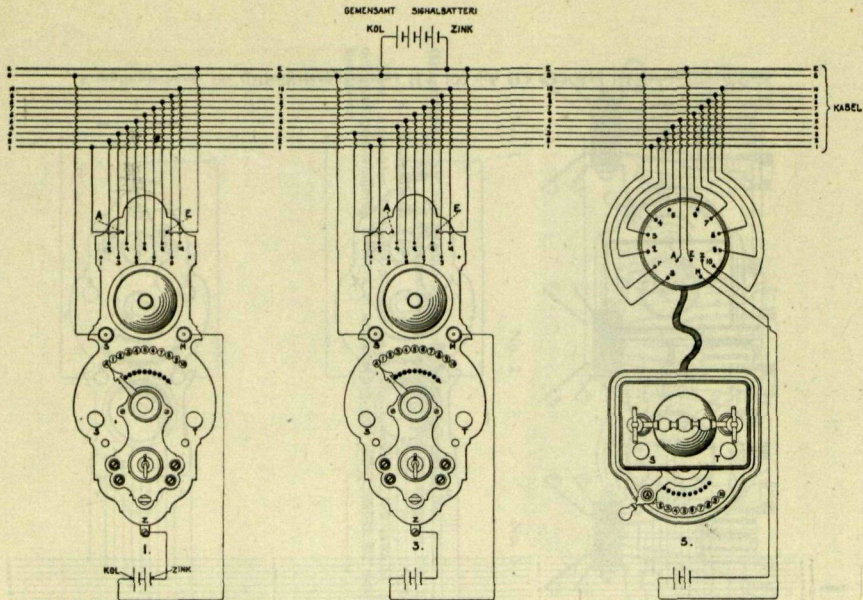


SR 130/20

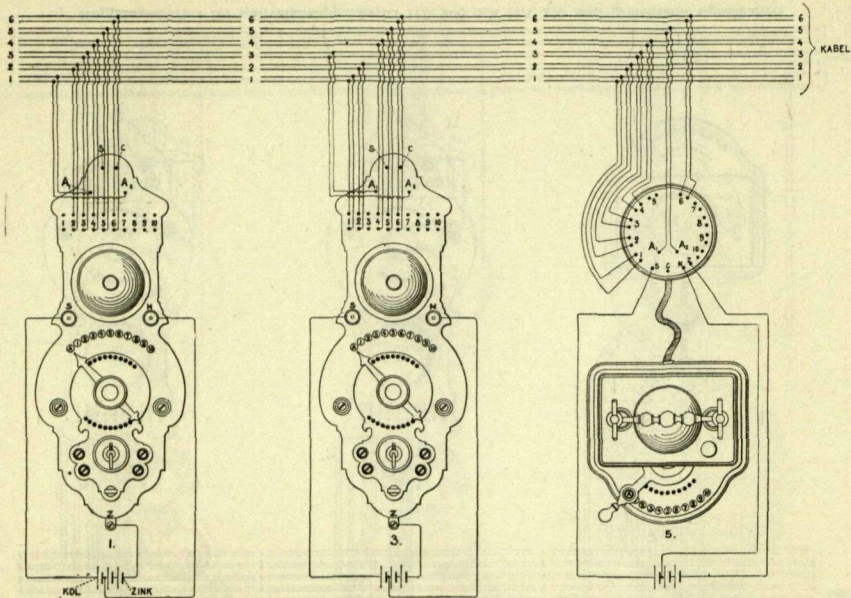
Typ	Nummer i föreg. katalog	Antal dubbel- linjer	Längd mm.	Vikt kg.	Codeord	Pris Kr.
SR 130/10		10	309	2.7	Subpol	45.50
SR 130/15		15	385	3.6	Subram	63.—
SR 130/20	725	20	460	4.5	Subres	80.50
SR 130/25	726	25	536	5.2	Subrix	98.50
SR 130/30	727	30	611	6.2	Subrok	117.—
SR 130/40	728	40	761	7.8	Subrun	153.—
SR 130/50	729	50	912	9.4	Subsax	188.—
SR 130/100		100	912	16.6	Subsed	363.50
SR 140/20		20	460	4.7	Subtut	84.50
SR 140/25		25	536	5.4	Subule	103.50
SR 140/30		30	611	6.4	Subuma	123.—
SR 140/40		40	761	8.0	Subund	161.—
SR 140/50		50	912	9.5	Subuto	198.—
SR 140/100		100	912	17.0	Sucarr	383.50
SR 145/20		20	460	5.0	Succol	86.50
SR 145/25		25	536	5.8	Succum	106.—
SR 145/30		30	611	6.8	Sucedi	126.—
SR 145/40		40	761	8.5	Suceso	165.—
SR 145/50		50	912	10.3	Suceur	203.—
SR 145/100		100	912	18.5	Suchen	393.50



Kopplingsschema för självväljareapparaterna HA 100 och HA 150 med lokala signalbatterier.

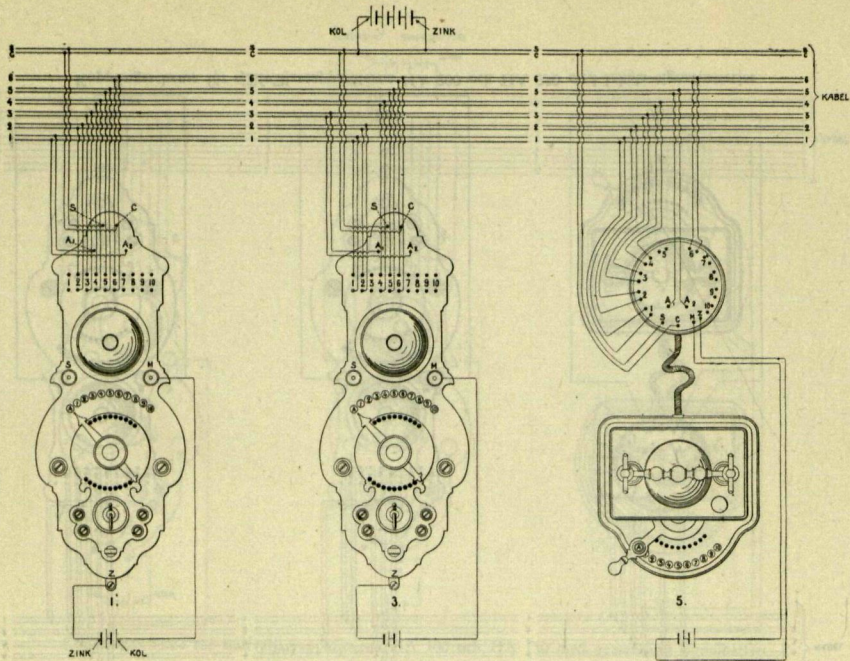


Kopplingschema för självväljareapparaterna HA 100 och HA 150 med gemensamt signalbatteri.

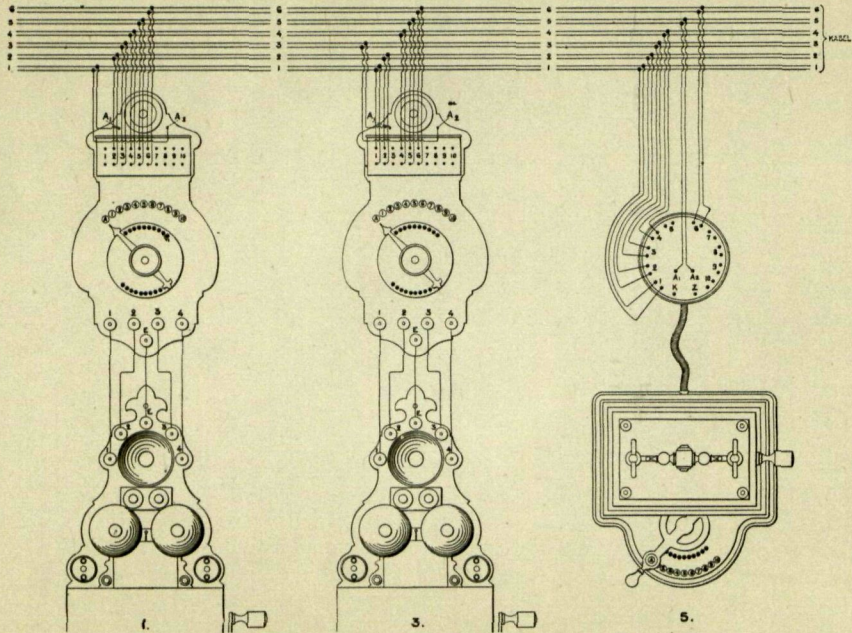


Kopplingschema för självväljareapparaterna HA 200 och HA 250 med lokala signalbatterier.

GENSAMT SIGNALBATTERI



Kopplingsschema för självväljareapparaterna HA 200 och HA 250 med gemensamt signalbatteri.



Kopplingschema för självväljareväxlarna HB 100—110 kombinerade med telefonapparater med induktor HC 520.

CENTRALTRYCKERIET
STOCKHOLM 1914